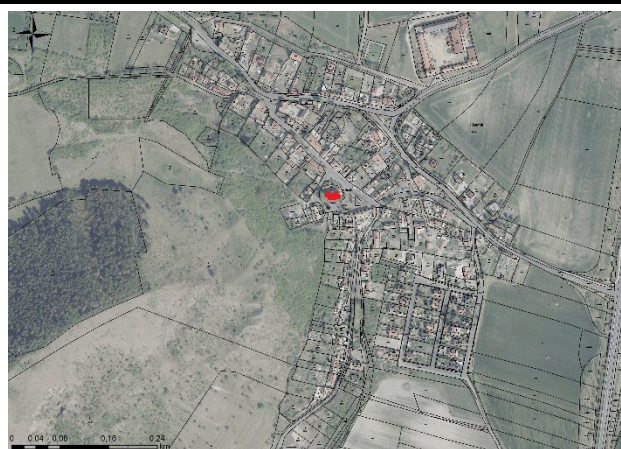




Část obce:	Raná
Obec:	Raná
Název:	Kostel Věch svatých
Okres:	Louny
Kraj:	Ústecký
Parcelní číslo:	14
Kat. území:	Raná u Loun
Číslo ÚSKP	43358/5-1384



Anotace

Raná leží 6 km severně od Loun na severovýchodním svažitém úpatí stejnojmenného vrchu. Řadíme ji do tzv. staré sídelní oblasti Čech obydlené lidmi dlouhodobě již od pravěku. Počátky vsi můžeme podle archeologických nálezů řadit nejpozději do 12. století. Půdorys vsi prozrazuje složitější vývoj vedoucí ke stabilizaci půdorysu se dvěma částmi – trojúhelnou návší kolem kostela a malou obdélnou návší na západní straně vsi. Odděleně od vsi nalezneme hospodářský dvůr založený městem Louny v pozdním středověku, či raném novověku.

Kostel se nachází v jihovýchodní části intravilánu vsi. Umístěn je uprostřed samostatně stojícího vyvýšeného oválného prostoru vymezeného zděnou ohradní zdí, která na východě přechází v zeď opěrnou, vyrovnávající rozdíl k východu se svažujícího terénu.

Kostel má obdélnou loď, na kterou východním směrem navazuje odsazený kvadratický presbytář s mírně odsazeným půlválcovým závěrem a obdélnou sakristií po severní straně. K západní straně lodi přiléhá hranolová čtyřpatrová věž posunutá z osy severním směrem, ke které je na severu přiložen obdélný patrový přístavek schodiště. Před severní vstup lodi předstupuje mírně obdélná předsíň.

Nejstarší částí kostela je západní věž do výšky podlahy třetího patra a dále část severní a západní zdi lodi. S ohledem na absenci datovatelných prvků lze na základě zdíčky techniky využívající drobnějších opukových kvádrů usuzovat, že kostel byl vystavěn ve starším horizontu románského slohu. První zmínka o kostele pochází až z roku 1335. Románský kostel byl v průběhu 14. století rozšířen k jihu a na východ a prakticky dosáhl rozměrů současné lodi a presbytáře. Při pohusitské obnově bylo vystavěno čtvrté patro věže, osazen patrně portál do podvěží a portál hlavního vstupu do kostela, před nímž byla zřejmě v 70. letech 15. století vystavěna předsíň. Středověkou podobu si kostel uchoval až do velké přestavby realizované kolem roku 1787, kdy byla prakticky znovu vystavěna loď a presbytář, v nichž ale byly zachovány středověké menzy oltářů. Důvodem k takto výrazné úpravě kostela mohl být jeho špatný stav přetrvávající snad již od ukončení třicetileté války. Sakristie byla přistavěna až roku 1829 a schodišťový přístavek před polovinou 19. století. Po celou dobu druhé poloviny 19. století až do poloviny 20. století jsou mimo běžné drobné opravy a udržovací práce doloženy zejména práce na statickém zajištění kostela, u něhož se opakovaně objevovaly trhliny ve zdech a klenbách. I přes provedená zabezpečení trpí kostel vážnými statickými poruchami dodnes.

Popis¹

Jaroslav Skopec

Poloha a sídelní kontext Vojtěch Peksa	<p>Raná leží 6 km severně od Loun na severovýchodním svažitém úpatí stejnojmenného vrchu. Kostel se nachází v jihovýchodní části intravilánu vsi, na malé trojúhelné návsi. Umístěn je uprostřed samostatně stojícího vyvýšeného oválného prostoru vymezeného zděnou ohradní zdí, která na východě přechází v zeď opěrnou, vyrovnávající rozdíl k východu se svažujícího terénu. Do severní části ohradní zdi je vsazena vstupní brána. Ranou náležející do lounské části Českého středohoří řadíme do tzv. staré sídelní oblasti Čech obydlené lidmi dlouhodobě již od pravěku. Počátky vsi můžeme podle archeologických nálezů řadit nejpozději do 12. století.² Půdorys vsi zachycený na mapě stabilního katastru prozrazuje složitější vývoj vedoucí ke stabilizaci půdorysu s dvěma částmi – první trojúhelníkovou návší kolem kostela, která je spojena ulicí s druhou částí, malou obdélnou návší na západní straně vsi. Odděleně od vsi nalezneme hospodářský dvůr založený městem Louny v pozdním středověku, či raném novověku.</p>
Charakteristika	<p>Kostel má obdélnou loď, na kterou východním směrem navazuje odsazený kvadratický presbytář s mírně odsazeným půlválcovým závěrem a obdélnou sakristií po severní straně. K západní straně lodi přiléhá hranolová čtyřpatrová věž posunutá z osy severním směrem, ke které je na severu přiložen obdélný patrový přístavek schodiště. Před severní vstup lodi předstupuje mírně obdélná předsíň.</p>
Rozměry a materiál zděných konstrukcí	<p>Loď o půdorysných rozměrech 10,4 x 7,9 m má východní polovinu severní zdi a stěnu jižní širokou přibližně 1 m, západní polovina severní zdi a zeď západní mají tloušťku 0,9 m. Presbytář je dlouhý 6,9 m a široký 4,9 m se závěrem o poloměru 2,15 m a zdívkou širokým kolem 1 m. Sakristie o rozměrech 4 x 3,3 m má zdivo s tloušťkou pohybující se kolem 0,7 m. Předsíň o stranách 2,6 x 3,1 m má zdi široké 0,5 m. Přízemí a první patro věže mají půdorysné rozměry 2,8 x 1,9 m s rozdílnými tloušťkami zdiva pohybujícími se v rozmezí 0,8–1 m. Druhé patro věže má mírně nepravidelný čtvercový půdorys o straně 2,3 m. Čtvercový půdorys vznikl díky vloženému půlkruhového pasu vynášejícímu samostatnou východní zeď věže, která společně se zbylými zdi dosahuje tloušťky okolo 0,7 m. Třetí a čtvrté patro však opět nabývá obdélného půdorysu o stranách 3 a 2,3 m s tloušťkou zdiva pohybující se v rozmezí 0,5–0,6 m. Schodišťový přístavek o délce 3,2 m a šířce 1,75 m má severní a západní zeď šířky 0,5 m.</p> <p>Loď, presbytář a přízemí schodišťového přístavku jsou vyžděny z lomového opukového kamene, v němž je druhotně využito starší středověký materiál. Zdivo věže je na lícových stranách tvořeno opukovými kvádríky, majícími však v určitých patrech rozdílný charakter. Záklenky okenních otvorů lodi a presbytáře, patro schodišťového přístavku a štíty sakristie jsou vyžděny z pálených cihel.</p>

¹ Text kapitoly Popis a interpretace, včetně vybraného obrazového materiálu uvedeného v kartě byl publikován v Jaroslav SKOPEC A KOL., *Středověké venkovské kostely okresu Louny*, Ústí nad Labem 2022.

² Záchranný archeologický výzkum prováděný při rekonstrukci silnice západně od vsi v roce 2009. Výzkumem byly zjištěny pozůstatky osídlení z 12.–13. století v podobě kulturní vrstvy (Martin VOLF, *Raná, okr. Louny*, in: E. Černá – J. Kuljavceva Hlavová – M. Sýkora (edd.), *Archeologické výzkumy v severozápadních Čechách v letech 2009–2010*, Most 2012, s. 303).

Interiér

Loď je přístupná od severu půlkruhovým portálem opatřeným profilací v čelní rovině ostění. Profilace je složena ze dvou hruškovců střídajících se s dvojicí nepravidelných výžlabků a jednoho hranolového prutu, který je od hruškovce a vnitřní hrany ostění oddělen klínovými zářezy. Hranolový prut je dochován pouze ve spodní partii, kde je profilace spojena ve vzájemný půlkruh. Archivoltu navíc rámuje římsa s oblounem na spodní straně, která ve vrcholu společně s vnějším hruškovým prutem ostění vyrůstá v oslí hřbet a v patě archivoly dosedá na kuželové konzoly se zavěšenou lilií. Portál je umístěn v plochostropé předsíni opatřené na severu vstupem se stlačeným obloukem v záklenku. Loď je zaklenuta dvěma poli českých placek, které jsou oddělené širokým meziklenebním pasem a na čelech jsou opatřené úzkými přízdními pasy. Paty kleneb dosedají v koutech na drobné pilastry, které jsou redukovanou formou pilastrů s profilovanou římsou pod meziklenebním pasem. Prostor je od jihu a severu osvětlován dvojicemi oboustranně špaletovaných okenních otvorů se stlačenými oblouky v záklenku.

Na východě je loď propojena s presbytářem širokým půlkruhovým vítězným obloukem. Presbytář je zaklenut jedním polem české klenby s úzkými přízdními pasy a půlkruhovým meziklenebním pasem oddělujícím konchu půlválcového závěru, která je nad dvojicí okenních otvorů prostoupena trojbokými výsečemi. Presbytář i závěr jsou osvětlovány dvojicí okenních otvorů totožných s otvory v lodi. Severní otvor presbytáře je dnes zazděn.

V severní stěně presbytáře je osazen obdélný kamenný portál s páskem vedoucí do sakristie, která je shodným portálem přístupná i od západu z exteriéru. Plochostropý interiér je od severu a východu osvětlován dvojicí obdélných okenních otvorů. Jihozápadním směrem je v tloušťce zdi půlkruhem sklenutou chodbičkou veden přístup na kazatelnu.

Přízemí západní věže je přístupné z lodi opukovým portálem se segmentovým záklenkem, který je vytvořen na spodní straně kvádrů přímého překladu. Hrany portálu jsou profilovány jednoduchým okosením vyrůstajícím na stojkách z čelně sklopených trojúhelných náběžních štítků s čelní vodorovnou hranou. Nad záklenkem se nacházejí vpadlé trojúhelné cvikly. Nika vstupu má směrem do interiéru věže pravoúhlý ústupek s přímým překladem a nepravidelným téměř půlkruhovým záklenkem. Prostor podvěží je zaklenut segmentovou valenou klenbou, ve které je na severu drobná výseč nad nikou někdejšího okenního otvoru, jehož špalety jsou vedeny šikmo k severozápadu. První patro je přístupné od severu obdélným vstupním otvorem s přímým překladem, který má též jeho obdélná nika, jejíž západní špaleta přímo navazuje na západní stěnu věže. Ke vstupu je vedeno dřevěné dvouramenné schodiště instalované v patrovém přístavku, který je přístupný od západu obdélným dveřním otvorem, druhý otvor se segmentovým záklenkem se nacházel na východním konci severní stěny. První patro věže je plochostropé, od jihu osvětlované menším obdélným okenním otvorem, jehož nika má do interiéru velmi mírně rozevřené špalety s přímým překladem. Na východě je otevřen obdélný vstupní otvor s pravoúhlým ústupkem na interiérové straně, který zpřístupňuje kruchtu. Půdorys druhého patra je od východu zkrácen pomocí půlkruhového pasu, který vynáší východní zdivo věže. Prostor je od jihu

	<p>osvětlován obdélným štěrbinovým otvorem s dovnitř rozevřenými špaletami a přímým překladem. Zvonové patro je vyplněno vzpěradlovou zvonovou stolicí kombinovanou se štenýřem. Půlkruhem sklenuté zvukové otvory na jihu, západě a severu mají opuková ostění se širokým okosením. Pod okenními otvory se nacházejí na vnějším líci zazděné štěrbinové otvory s nikami majícími přímé překlady a dovnitř rozevřené špalety. Na východě je veden vstup do podkrovní lodi, který je na vnějším líci opatřen ostěním obdélného portálu, jehož stojky jsou tvořeny opukovými přesně opracovanými kvádry s okosenou hranou vyrůstající z čelně sklopené plochy trojúhelného náběžního štítu s vodorovnou čelní hranou. Jako překlad byl použit kvádr bez okosené hrany nesoucí stopy po opracování plošinou s plochými zuby.</p> <p>Krov nad presbytářem a lodí je hambalkový s ležatými stolicemi v plných vazbách. Po stranách západní věže se nacházejí trojúhelné části štítu, které jsou otevřeny po jednom drobném obdélném okenním otvoru s nikou mající dovnitř rozevřené špalety a přímé překlady.</p>
Exteriér	<p>Fasády lodi a presbytáře jsou kryty strhávanou omítkou v obdélných polích rámovaných hladce omítanými lizénovými rámy. Pouze v ose severní a jižní stěny lodi jsou umístěny hranolové opěrné pilíře. Další dvojice užších opěráků je odsazena od západních nároží lodi. Okenní otvory lodi i presbytáře mají jednoduše profilované šambrány. Průčelí ukončuje profilovaná korunní římsa. Značná část omítek je opadaná a zůstává tak odhaleno zdivo z lomové opuky využívající i starší středověký materiál. Západní věž omítky postrádá zcela a je tak pozorovatelný rozdílný charakter jejího zdiva, které se dá rozčlenit do tří výškových úrovní. Spodní část, do druhého patra věže, je tvořena méně pravidelnými řádky z opukových kvádrů armovaných pouze na jihozápadním a severozápadním nároží většími kvádry. Nad druhým patrem je zdivo více nepravidelné, užívající místy i lomový kámen či větší kvádry a armované je již na všech nárožích, tedy i na styku se štítem. Až po tuto výškovou úroveň se zdivo věže směrem vzhůru zešikmuje a v interiéru je tvořeno rovněž kvádríky s místy patrnou podřezávanou spárou. Horní úsek zahrnující poslední patro věže má již vertikální zdivo tvořené nižšími méně pravidelnými kvádríky svazovanými v nárožích rozměrnými přesně opracovanými kvádry.</p>
<p>Stavební proměny kostela Jaroslav Skopec, Jan Mareš</p>	
Středověký kostel a jeho stavební proměny	<p>Nejstarší částí kostela je věž náležející románskému slohu, na který odkazuje typické řádkované zdivo tvořené opukovými kvádríky s charakteristickými tzv. podřezávanými spárami, které jsou pozorovatelné pouze v interiéru věže.</p> <p>Věž náleží k typům románských věží vystavěných na čtvercovém půdorysu, které jsou přiloženy do osy západního průčelí lodi bez vlastní východní zdi. Čtvercový půdorys je tak tvořen pouze na exteriérovém líci, kdežto v interiéru vzniká půdorys obdélný, což je zapříčiněno právě absencí východní zdi věže. Jak již bylo uvedeno v popisu kostela, má věž v exteriéru přibližně ve třech výškových úrovních rozdílný charakter, který odráží jak její konstrukční provedení, tak mladší stavební úpravy. Ve spodní části věže se na východních nárožích nenacházejí větší armovací kvádry, jako je tomu v navazující etáži,</p>

Jelikož zde věž postrádá vlastní východní zeď a armování tak není potřebné. To se mění až ve druhém patře, kde zdivo s mírně odlišným charakterem na exteriéru je armováno na všech nárožích. Tomu odpovídá situace v interiéru, kde je nad prvním patrem vyklenut na východě pas, na kterém bylo vystavěno východní zdivo věže. To již vystupovalo nad rovinu štítu a bylo tak opatřeno armováním i na východních nárožích, přičemž za původní lze pokládat jen nároží severovýchodní a část nároží severozápadního. Zbylá nároží byla při mladších středověkých úpravách kostela přezděna za použití lomového kamene a nárožních kvádrů, které nesou na povrchu odlišné kamenické opracování. Na základě sledování charakteristického zdiva v interiéru lze výšku románského zdiva stanovit až po podlahové trámy třetího patra věže. Na západní a patrně i na severní straně však část zdiva tuto výšku téměř o jeden metr překračuje. Věž jistě vrcholila zvonovým patrem, které zaniklo při výstavbě patra současného. Nelze však vyloučit, že k jeho spodní etáži může náležet dolní část zadržovaného otvoru patrného na jižním průčelí nad šterbinovým otvorem druhého patra. Při jeho šíři 70 cm se patrně jednalo o otvor jednoduchý, nad nímž by bylo možné očekávat sdružené okenní otvory.

K původním otvorům věže je možné s jistotou přiřadit pouze jižní šterbinový okenní otvor druhého patra a patrně i oba vstupy patra prvního. Ty není možné pro zachované omítky plně zkoumat, navíc nadpraží niky severního vstupu bylo upravováno patrně v souvislosti se statickými poruchami, avšak jejich viditelné partie svědčí pro románský původ. Přízemí věže opatřené na východě půlkruhovým pasem osvětloval od jihu románský šterbinový otvor, který byl zadržán a zakryt mladší klenbou a projevuje se tak pouze na exteriéru. Další okenní otvor přízemí se mohl nacházet v místě severní niky, jejíž východní špaleta má shodný sklon s jižním otvorem. Pro kompaktní novodobé omítky však tento předpoklad nelze ověřit. Jižní okenní otvor prvního patra je zřejmě výsledkem úpravy původního šterbinového otvoru, který byl rozšířen.

Jelikož i úsek západní zdi lodi po jižní straně věže zcela postrádá omítky, můžeme zde pozorovat dochované původní zdivo lodi, které od věže pokračuje v délce necelých dvou metrů. Zdivo z kvádrů je na jihu ukončeno většími armovacími kvádry, a je tedy zřejmé, že se jednalo o jihozápadní nároží lodi. Koruna zdiva se směrem k věži zešikmuje přibližně pod úhlem 45° a náleží tak s největší pravděpodobností původnímu štítu lodi. Vzdálenosti jižního úseku odpovídá i severní úsek po severozápadní nároží lodi. Vezmeme-li v potaz shodnou tloušťku zdí, kterou má i severní zeď lodi po úroveň severního opěráku, můžeme rovněž u nich předpokládat románský původ. V takovém případě by loď dosahovala vnitřní šíře 5,65 m. Uvažované zdivo severního úseku západní zdi a západní část severní zdi lodi dnes s ohledem na kompaktní omítky, přístavbu schodiště a předsíně není patrné a nelze jeho charakter ověřit.

Z výše uvedeného lze vyvodit, že románský kostel náleží ke skupině románských kostelů majících věž v ose západního průčelí obdélné lodi. Loď byla na západě vybavena pavlačovou tribunou přístupnou od západu přes první patro věže, do něhož se vstupovalo z exteriéru portálem od severu. Podvěží mohlo být do lodi otevřeno na téměř celou šíři půlkruhovým pasem. S ohledem

na níže zvažovanou dataci lze předpokládat presbytář románského kostela v podobě apsidy.

Bližší časové zařazení románského kostela s ohledem na absenci datovatelných prvků není možné. Vzhledem k tomu, že románské zdivo je tvořeno menšími opukovými kvádríky, je možné spíše jeho vznik klást do staršího horizontu slohu,³ neboť zbylé románské kostely na Lounsku mají odlišné zdivo tvořené na líci velkými pravidelnými kvádry, což je úprava typická zejména pro pozdní románský sloh.⁴ Zsvěcení kostela Všem svatým je naopak v českých zemích časté v pozdně románské době přelomu 12. a 13. století.⁵ Raná se přitom poprvé připomíná nejdříve roku 1319,⁶ přímá zmínka o kostele pak pochází až z roku 1335.⁷

Z následných stavebních úprav je na kostele rozeznatelné pouze rozšíření lodi jižním směrem na stávající úroveň. Loď byla mírně navýšena o dva kvádry, patrně jak na jihozápadním, tak severozápadním nároží, jejichž nepravidelná čela naznačují, že by se mohlo jednat o kvádry korunní římsy s odstraněným předsazeným profilem, který se na jihozápadě částečně dochoval v přilehlém mladším opěráku. Společně s úpravou lodi došlo i ke zvýšení západního štítu, který zachoval sklon štítu románského. Zdivo z lomové opuky je v nároží armováno většími pravidelnými kvádry opracovanými plošinou s plochými zuby dokládající gotickou úpravu, která využila i materiál získaný z románské stavby, neboť se ve spodních partiích západní zdi nacházejí i opukové kvádríky odpovídající svým charakterem kvádríkům věže. Takové struktury zdiva s kvádríky lze nalézt ještě v jižní zdi lodi a presbytáře, kde se v hojném počtu nacházejí i kvádry nesoucí na povrchu stopy po opracování plošinou s plochými zuby. Obdobnou situaci můžeme očekávat i na severní straně. Domníváme se, že se jedná o fragmentární pozůstatky gotického rozšíření kostela, které využívalo materiál románské stavby. Lze tak předpokládat délku lodi ve stávajících dimenzích a odsazený kvadratický presbytář, či presbytář s polygonálním závěrem. Uvažovanému půdorysu odpovídají i zachované středověké menzy postranních oltářů lodi a hlavního oltáře v ose současného presbytáře, které mohly být při barokní přestavbě zachovány na svém místě. Surčitostí můžeme říci však jen to, že popisovaná přestavba kostela proběhla před pozdně gotickou úpravou, která se zřetelně odlišuje charakterem zdiva. Stalo se tak s největší pravděpodobností ve 14. století, před rokem 1335, za

³ Do doby kolem poloviny 12. století jej datují Milada RADOVÁ-ŠTIKOVÁ – Jiří ŠKABRADA, *Příspěvek k poznání románských stavebních postupů*, Umění 23, 1976, s. 275. Autoři prvně upozornili nejen na románský původ stavby, ale i na její konstrukční provedení a detaily.

⁴ Další informace k dataci a podobě kostela bude snad v budoucnu možné získat archeologickým výzkumem, který se dosud kostela ani jeho blízkého okolí nedotkl. V roce 2019 proběhl v interiéru kostela nedestruktivní geofyzikální průzkum, který provedl RNDr. Roman Křivánek z Archeologického ústavu AV ČR, Praha, v. v. i. Měření bylo ovlivněno mobiliářem a uskladněným stavebním materiálem. Zachyceno bylo několik jednotlivých podpovrchových nehomogenit nejasné interpretace. V jednom případě by bylo možné uvažovat o reliktu původní jižní stěny románské lodi.

⁵ Z. BOHÁČ, *Patrocinia románských kostelů*, s. 31–51, zde s. 35.

⁶ RT I, s. 32. Historii Rané zpracoval na základě pramenů F. ŠTĚDRÝ, *Ranna v okrese lounském*. Z něj vychází B. ROEDL – M. AIDLPEŠ, *Raná v proměnách času*.

⁷ RBM IV, s. 72, č. 187 a s. 123, č. 309. "Villa Rana" se objevuje v listině Jana Lucemburského vydané v Praze 7. srpna. Panovník v ní potvrzuje nadaci, kterou pro klášter magdalenitek založil lounský rychtář Bér. V listině je zmíněn rovněž ranský kostel, k němuž mají mít magdalenitky patronátní právo.

Bérova patronátu, či poté, co jej věnoval lounským magdalenitkám za spoluúčasti některého z Béroových potomků.

Další úpravou prošel kostel v pohusitské éře, kdy bylo vystavěno současné zvonové patro věže, opětovně byl navýšen západní štít lodi společně s korunou jejího obvodového zdiva, které bylo ukončeno římsou, již lze teoreticky přiřadit kvádr patrný v jihozápadním nároží pod stávající římsou barokní. Charakteristické zdivo tvořené na lících drobnějšími opukovými kvádríky svazovanými v nárožích pravidelně opracovanými kvádry a ostění zvukových otvorů s typickými půlkruhovými záklenky se širokým okosením (např. též u věže kostela v Oboře) dokládají pozdně gotický původ přestavby. K ní řadíme i štěrbinová okénka pod zvukovými otvory, která měla patrně sloužit pro osazení hodinových ciferníků, či jen osvětlovat prostor pod podlahou zvonové stolice a východní portál třetího patra. Tento portál však byl sestaven z dílů, které k sobě nepatří. Obě stojky jsou určeny pro shodnou stranu a na překlad byl druhotně použit neprofilovaný kvádr náležející k předchozí etapě, neboť nese shodné kamenické opracování, stejně jako kvádry spodní partie severní špalety niky vstupu. Vzhledem k zavázání těchto dílů do obvodového zdiva je zřejmé, že se nejedná o mladší zásah, ale o původní řešení, které bylo patrně zvoleno z toho důvodu, že se portál nijak pohledově neuplatňoval a byl využíván jen příležitostně. Nástavbu věže a její úpravy datujeme na základě dendrochronologické analýzy zachovaných zbytků stropních trámů ve 2. a 4. patře věže do druhé poloviny 60. let 15. století.⁸ Tomuto časovému zařazení odpovídá i severní vstupní portál lodi s poněkud méně typickou plochou profilací v čelním líci, jejíž pruty jsou ojediněle na spodní straně spojeny v půlkruh. Ve vrcholu naopak pruty vyrůstají v oslí hřbet, který je v pozdní gotice poměrně častý.⁹ Shodné náběžní štítky jako portál ve 3. patře věže má i portál do podvěží, který však disponuje ne zcela obvyklým nadpražím se segmentovým obloukem a postranními cvikly. Poněkud zdobenější paralelu k němu můžeme na Lounsku nalézt v portálu vedoucím z presbytáře do sakristie kostela v Dobroměřicích. Není tedy vyloučeno, že k osazení tohoto portálu mohlo dojít až v mladší době na počátku 16. století. Někdy v této době byla do kostela pořízena nedochovaná velmi zdobná křtitelnice¹⁰ a patrně v roce 1529 stříbrný kalich.¹¹

Uvedená stavební aktivita 15. století se však nijak neodrazila v dochovaných písemných pramenech. Ani městská kniha počtů z 15. století neobsahuje jediný záznam o jakýchkoli výdajích spojených s ranským kostelem, ačkoli jeho údržba náležela městu a lounští kněží se pravidelně objevují mezi osobami, jimž město vyplácí stálý plat. Město Louny se vsi Raná zmocnilo za husitských válek a s výjimkou šedesátileté pauzy mezi lety 1623–1684 ji drželo až do konce patrimoniální správy v polovině 19. století.¹²

⁸ Veškeré uvedené dendrochronologické datování a odběr vzorků provedl v roce 2018 Ing. Tomáš Kyncl. Konkrétně stropní trám zvonového patra byl datován do rozmezí let 1463–65(?) a 2. patra do sezóny 1466/67.

⁹ Známé jsou však již od druhé poloviny 14. století.

¹⁰ B. MATĚJKA, *Soupis památek, sv. II, s. 59.*

¹¹ Helena ZÁPALKOVÁ, *Kalich z Rané*, Jan Klípa – Michaela Ottová (edd.), in: *Bez hranic. Umění v Krušnohoří mezi gotikou a renesancí*, Praha 2015, s. 399; B. MATĚJKA, *Soupis památek, sv. II, s. 59.*

¹² B. ROEDL – M. AIDLPEŠ, *Raná v proměnách času.*

Stavební proměny kostela v novověku

Stejně jako pro 15. století nejsme o stavební aktivitě informováni ani v 16. století, s výjimkou zprávy z roku 1577, kdy měl ranský sedlák Václav Hruška odkázat 7 kop grošů „na stavení sínce při kostele ranským“.¹³ Formulace umožňuje údaj interpretovat jako odkaz učiněný na výstavbu předsíně. Přestože byla podoba současné předsíně při mladších úpravách značně pozměněna, její strohý výraz s půlkruhovým štítem nevylučuje možnost, že se jedná skutečně v jádru o stavbu z uváděného roku. Do druhé poloviny 16. století spadá i výstavba severní brány hřbitovní zdi s renesančním štítem a půlkruhovým portálem, který má ještě pozdně gotický charakter.

Po husitských bouřích byla fara obsazena utrakvistickými kněžími a následně protestantskými duchovními. Po odchodu posledního z nich Jana Knínského z Vožice zůstala fara neobsazena a spolu s celou vesnicí a kostelem silně utrpěla válečnými událostmi třicetileté války. Podle berní ruly byla polovina statků pustých a z kostela zůstaly pouze zdi.¹⁴ Snad byl kostel poškozen při požáru v roce 1624, kdy údajně neopatrností dítěte oheň zničil celou vesnici kromě čtyř statků a dvora.¹⁵ Po třicetileté válce nebyla fara obnovena a byla spravována lounským děkanem.¹⁶ Filiálkou lounského děkanského kostela sv. Mikuláše zůstala až do poloviny 19. století.¹⁷ O poválečné obnově kostela chybějí doklady, bohatý materiál archivu města Loun kupodivu až do samého konce 18. století o stavebním stavu ranského kostela mlčí. Není tedy vyloučeno, že více jak jeden a půl století se kostel nacházel v neutěšeném stavu, patrně pouze s funkční věží. Alespoň tak by se dala vysvětlit poměrně razantní přestavba kostela v 80. letech 18. století, při níž byly ze středověké stavby ponechány jen malé fragmenty obvodového zdiva lodi a presbytáře při terénu. Z předchozích etap zůstala zachována pouze věž, západní zeď lodi a spodní část západní poloviny severní zdi lodi. Využity zůstaly i zděné oltářní menzy a kamenný materiál zdiva, zejména velké množství armovacích kvádrů, které jsou spolehlivě v barokním zdivu rozeznatelné díky svému charakteristickému opracování. Z této přestavby pochází také krov kostela, který je na rozpěře ležaté stolice druhé plné vazby od východu opatřen letopočtem 1787, jenž nám rámcově datuje dobu realizace potvrzenou i dendrochronologickým průzkumem.

Od počátku bylo patrně počítáno i se sakristií, avšak její skutečná výstavba je písemnými prameny kladena výslovně až do roku 1829.¹⁸ Kolem poloviny 19. století byl zřejmě k severní straně věže přistavěn schodišťový přístavek. K němu se však nedochoval konkrétní záznam, ale v roce 1838¹⁹ se můžeme dočíst, že vstup na kůr byl zničen červotočem, a lze tak očekávat jeho dřevěnou konstrukci. V roce 1860 je doložena výměna střešní krytiny, která mohla již být položena na střeše

¹³ F. ŠTĚDRÝ, *Ranna v okrese lounském*, č. 7, s. 3; ABL, Archiv far I, pamětní kniha fary Raná s. 2–3.

¹⁴ F. ŠTĚDRÝ, *Ranna v okrese lounském*, č. 8, s. 4–5; BR, s. 408.

¹⁵ F. ŠTĚDRÝ, *Ranna v okrese lounském*, č. 12, s. 2.

¹⁶ SP, s. 41.

¹⁷ NA Praha, APA I, sign. B 10/13 seznam farností 1672–74; Josef Vítězslav ŠIMÁK, *Zpovědní seznamy arcidiecéze pražské z r. 1671–1725 XI Žatecko*, Praha 1937, s. 282.

¹⁸ SOKA Louny, Archiv města Louny, sign. XXIV E/3, nestr.

¹⁹ ABL, Archiv far I, pamětní kniha fary Raná s. 20–21.

nového zděného přístavku.²⁰ O tři roky dříve byla ranská lokálie, povýšená z expozitury roku 1849, povýšena na samostatnou farnost.²¹

Po celou dobu druhé poloviny 19. století a první poloviny 20. století jsou mimo běžné drobné opravy a udržovací práce doloženy zejména práce na statickém zabezpečení kostela, u něhož se opakovaně objevovaly trhliny ve zdech a klenbách, které byly řešeny zejména pomocí ocelových táhel. Z větších akcí zmiňme jen realizaci nové pultové střechy nad sakristií, která v roce 1860 nahradila starší sedlovou střechu, jejíž otisk se dochoval v půdním prostoru, dále výstavbu současného kůru a schodiště ve věži v roce 1892.²² V roce 1922 byl vystavěn nový štít nad sakristií a zazděn severní vstup schodišťového přístavku.²³ V roce 1931 bylo zdivo věže důkladně vyspárováno a kostel nově omítnut,²⁴ v následujícím roce byla zhotovena nová zvonová stolice při ponechání čtyř starších rohových trámů²⁵ a v roce 1933 byl sanktusník z roku 1863 nahrazen novou konstrukcí.²⁶

²⁰ SOKA Louny, Vikariátní úřad Louny, inv. č. 41.

²¹ ABL, Archiv far I, pamětní kniha fary Raná s. 38–39 a 61–63.

²² ABL, Archiv far I, pamětní kniha fary Raná s. 131.

²³ Tamtéž, s. 216.

²⁴ Tamtéž, s. 250–251; viz též SOKA Louny, Archiv obce Raná, inv. č. 35. Zdivo věže nebylo jen přespárováno, ale zároveň byly opraveny, či nahrazeny kvádry nárožního armování a ostění zvukových otvorů.

²⁵ ABL, Archiv far I, pamětní kniha fary Raná, s. 253–256.

²⁶ Tamtéž, s. 260, 266–267.



Celkový pohled od severozápadu. Foto: Marta Pavlíková 2014.



Celkový pohled od severovýchodu. Foto: Marta Pavlíková 2014.



Detail zdiva mezi severní strany lodi mezi sakristií a východním opěrákem. Ve spodní partii fragment předpokládaného gotického zdiva užívajícího druhotně románské prvky. Foto: Marta Pavlíková 2014.



Východní průčelí sakristie v pohledu od východu. Foto: Marta Pavlíková 2014.



Celkový pohled od jihovýchodu. Foto: Marta Pavlíková 2014.



Jižní průčelí lodi a presbytáře v pohledu od jihovýchodu. Foto: Foto: Marta Pavlíková 2014.



Detail zdiva jižní strany lodi mezi východním opěrákem a jihovýchodním nárožím. Ve spodní partii fragment předpokládaného gotického zdiva užívajícího druhotně románské prvky. Foto: Marta Pavlíková 2014.



Detail zdiva jižní strany lodi mezi východním a západním opěrákem. Ve spodní partii fragment předpokládaného gotického zdiva užívajícího druhotně románské prvky. Foto: Marta Pavlíková 2014.



Jižní průčelí věže v pohledu od jihu. Foto: Marta Pavlíková 2014.



Věž a západní průčelí lodi v pohledu od jihozápadu. Foto: Marta Pavlíková 2014.



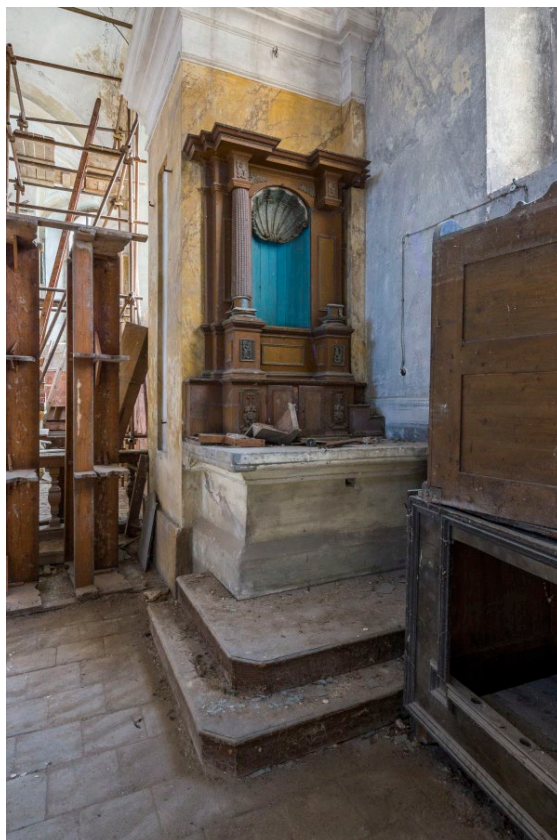
Celkový pohled od západu. Foto: Marta Pavlíková 2014.



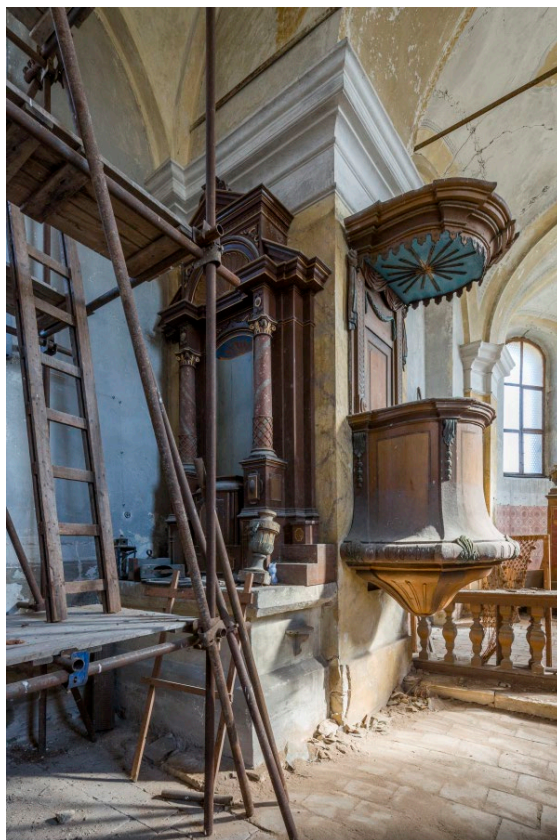
Celkový pohled od severozápadu. Foto: Marta Pavlíková 2014.



Pohled do interiéru lodi směrem k východu s průhledem do presbytáře. Foto: Marta Pavlíková 2020.



Jižní boční oltář se středověkou menzou v jihovýchodním koutu lodi v pohledu od severozápadu. Foto: Marta Pavlíková 2020.



Severní boční oltář se středověkou menzou v severovýchodním koutu lodi v pohledu od jihozápadu. Foto: Marta Pavlíková 2020.



Hlavní oltář presbytáře se středověkou menzou v pohledu od severozápadu. Foto: Marta Pavlíková 2020.



Pohled do interiéru sakristie od severovýchodu. Foto: Marta Pavlíková 2020.



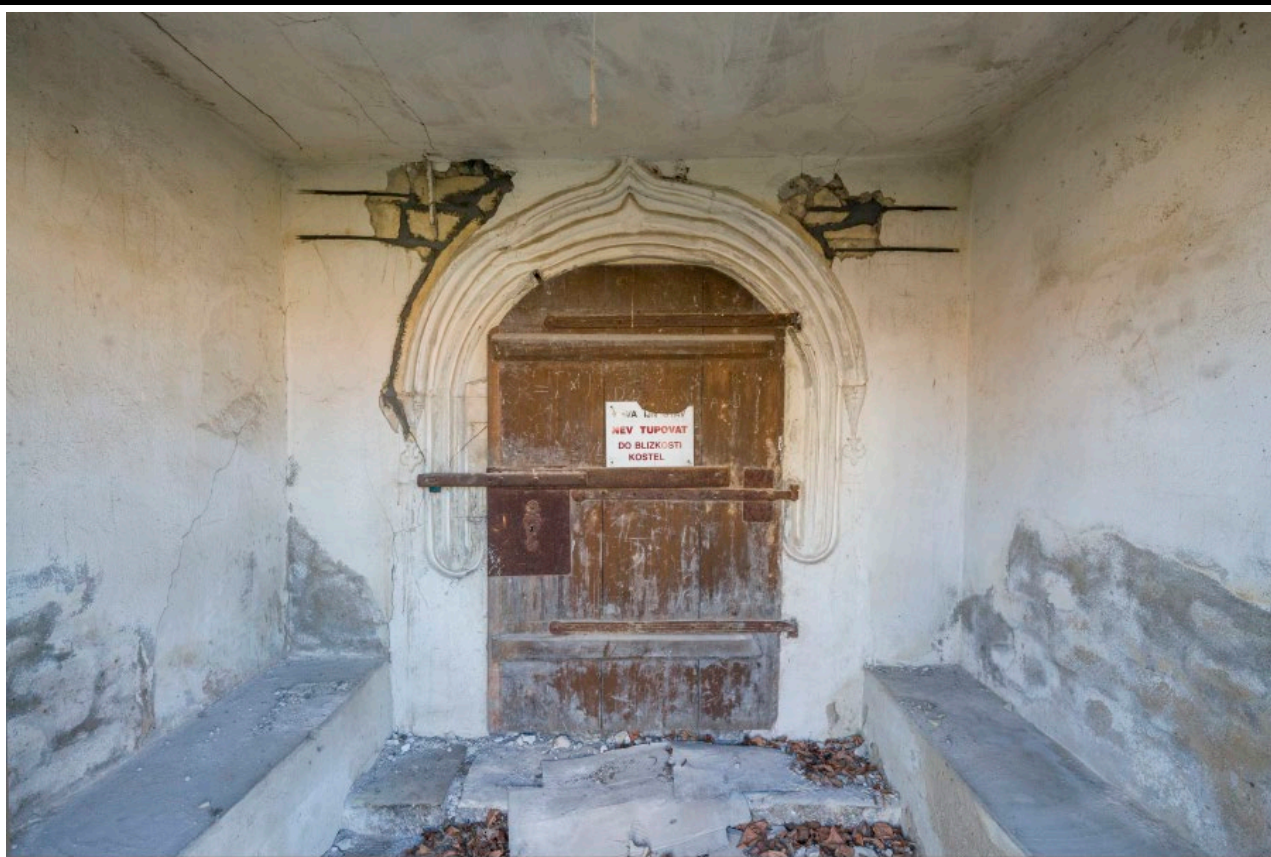
Pohled do interiéru lodi od východu. Foto: Marta Pavlíková 2020.



Portál vstupu do podvěží v pohledu od východu. Foto: Marta Pavlíková 2020.



Východní strana podvěží se vstupem do lodi v pohledu od západu. Foto: Marta Pavlíková 2020.



Hlavní vstup do lodi kostela, který je kryt předsíní na severní straně lodi. Foto: Marta Pavlíková 2020.



Vstup na kruchtu v 1. patře věže v pohledu od západu. Foto: Jaroslav Skopec 2015.



Severní okenní otvor 1. patra věže v pohledu od jihu. Foto: Jaroslav Skopec 2015.



Detail románského tzv. kvádříkového zdiva s podřezávanými spárami v 1. patře věže. Foto: Jaroslav Skopec 2014.



Severní okenní otvor 2. patra věže v pohledu od jihu. Foto: Jaroslav Skopec 2015.



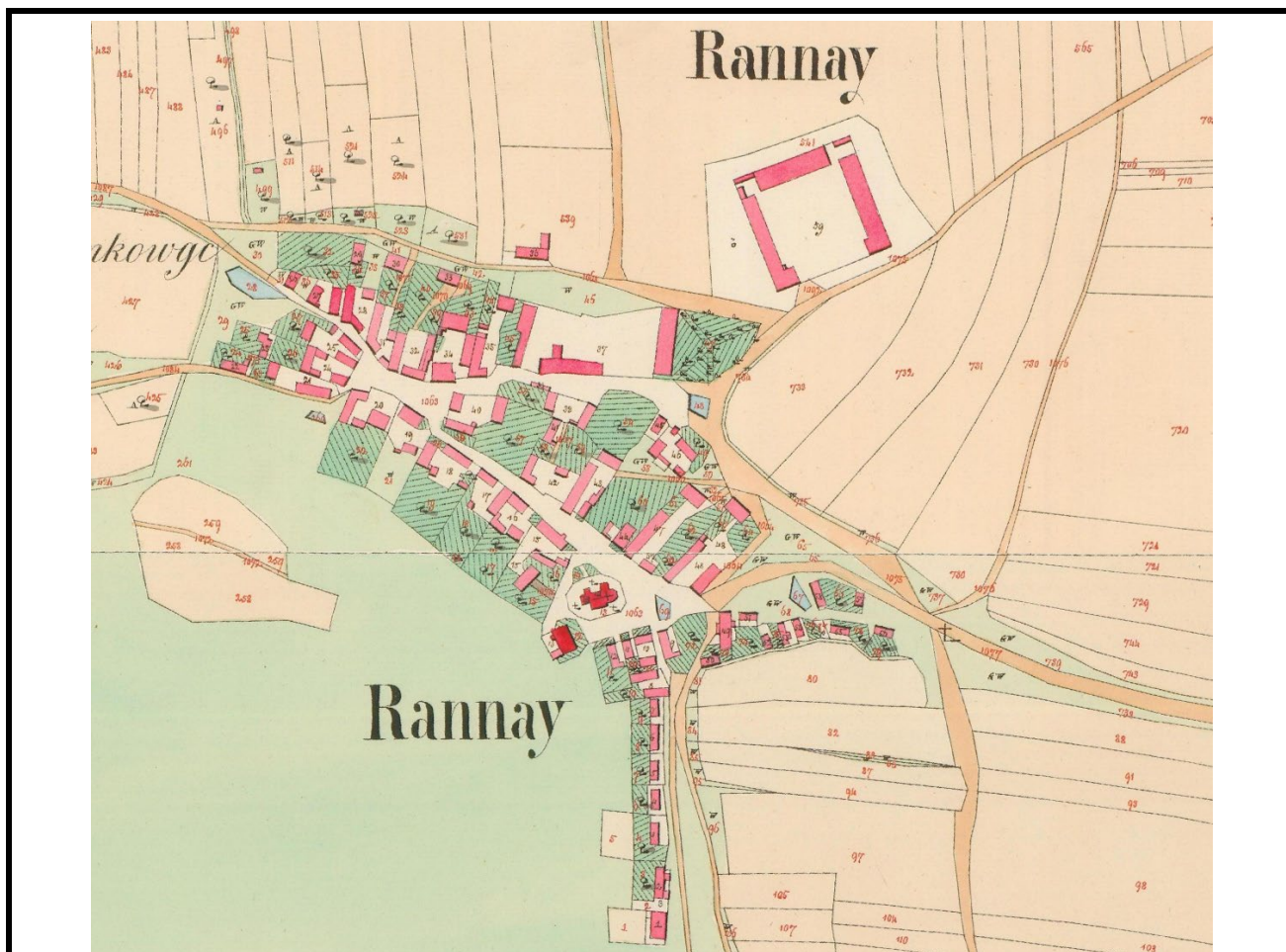
Pas v 2. patře věže vynášející východní stěnu věže v pohledu od jihozápadu. Foto: Jaroslav Skopec 2015.



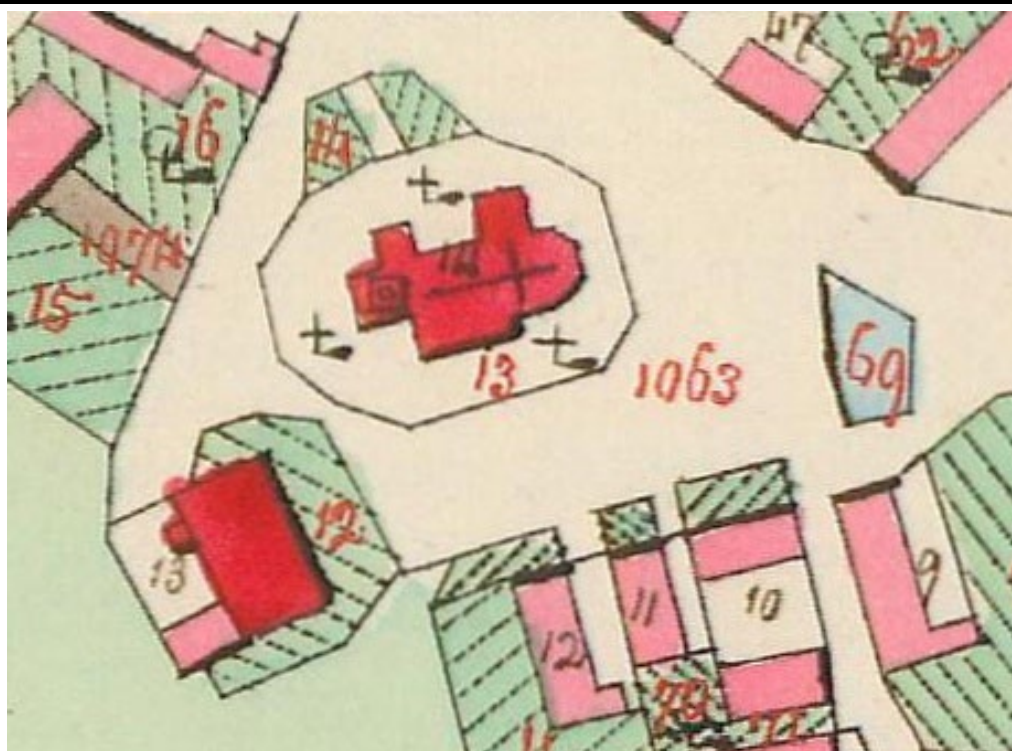
Krov nad lodí a západní štít lodi v pohledu od východu. Foto: Jaroslav Skopec 2015.



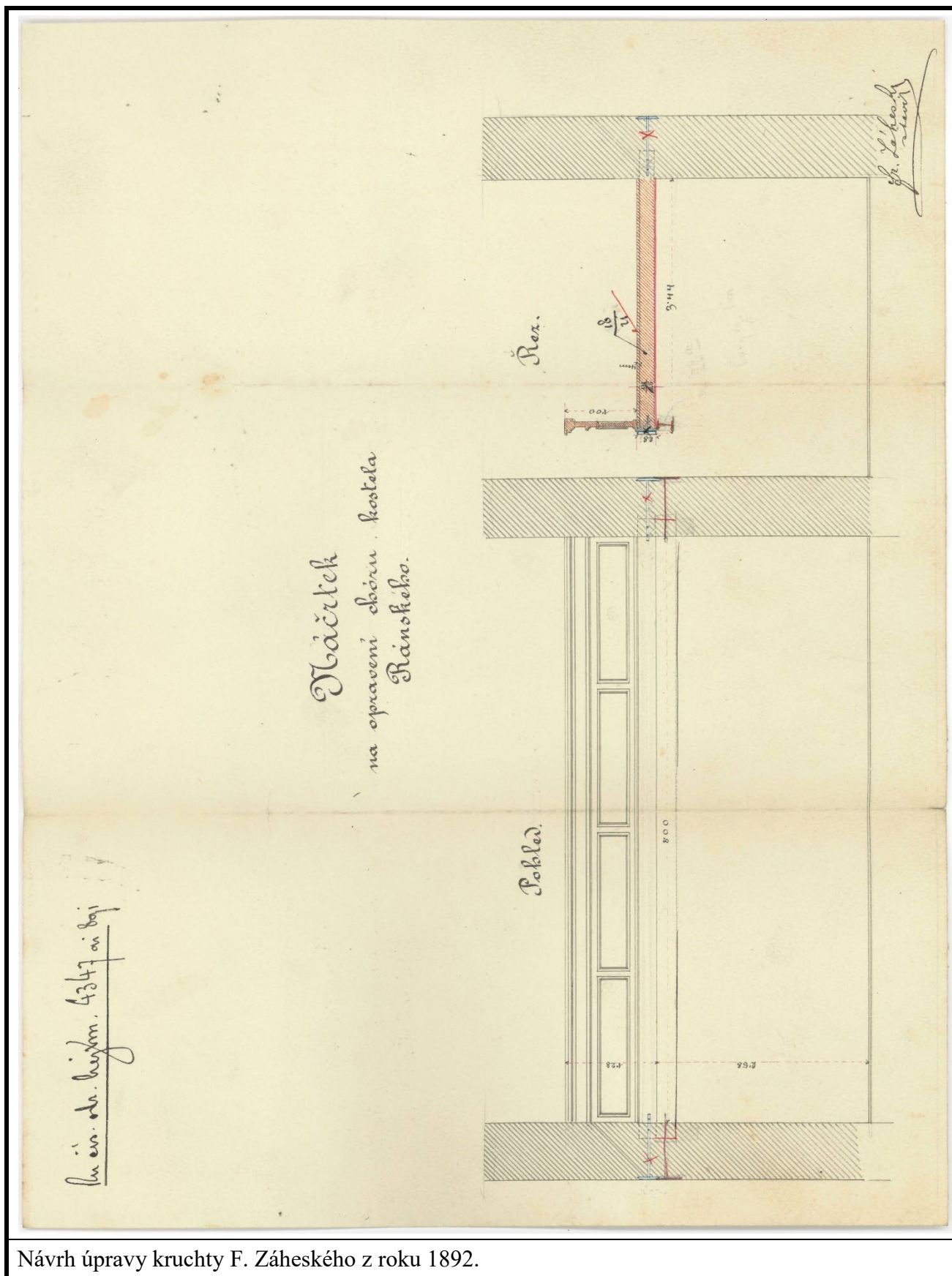
Pohled od západu do krovu nad lodí a presbytářem. Foto: Jaroslav Skopec 2018.



Raná na císařském otisku mapy stabilního katastru Čech z roku 1843.

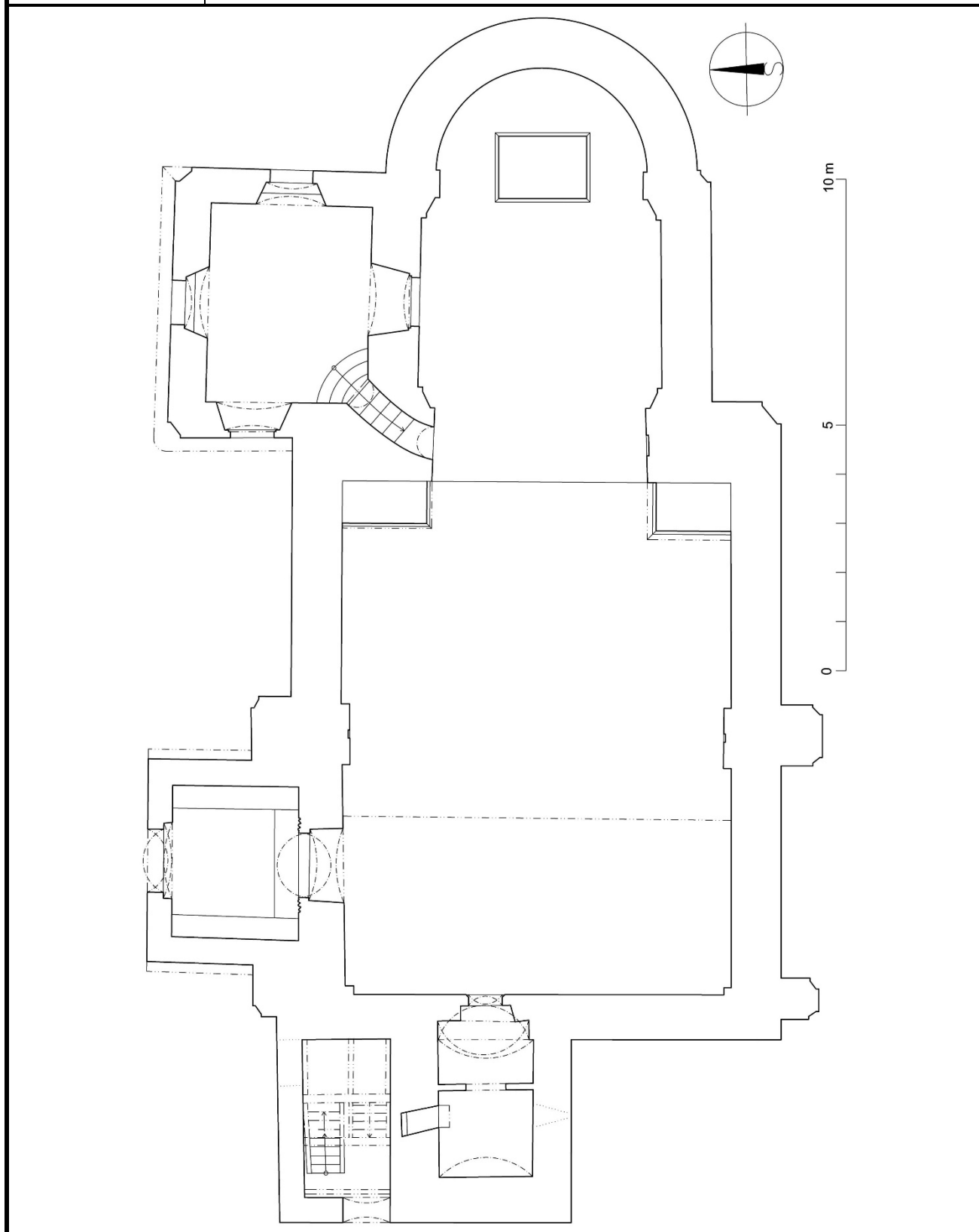


Detail kostela na císařském otisku mapy stabilního katastru Čech z roku 1843.

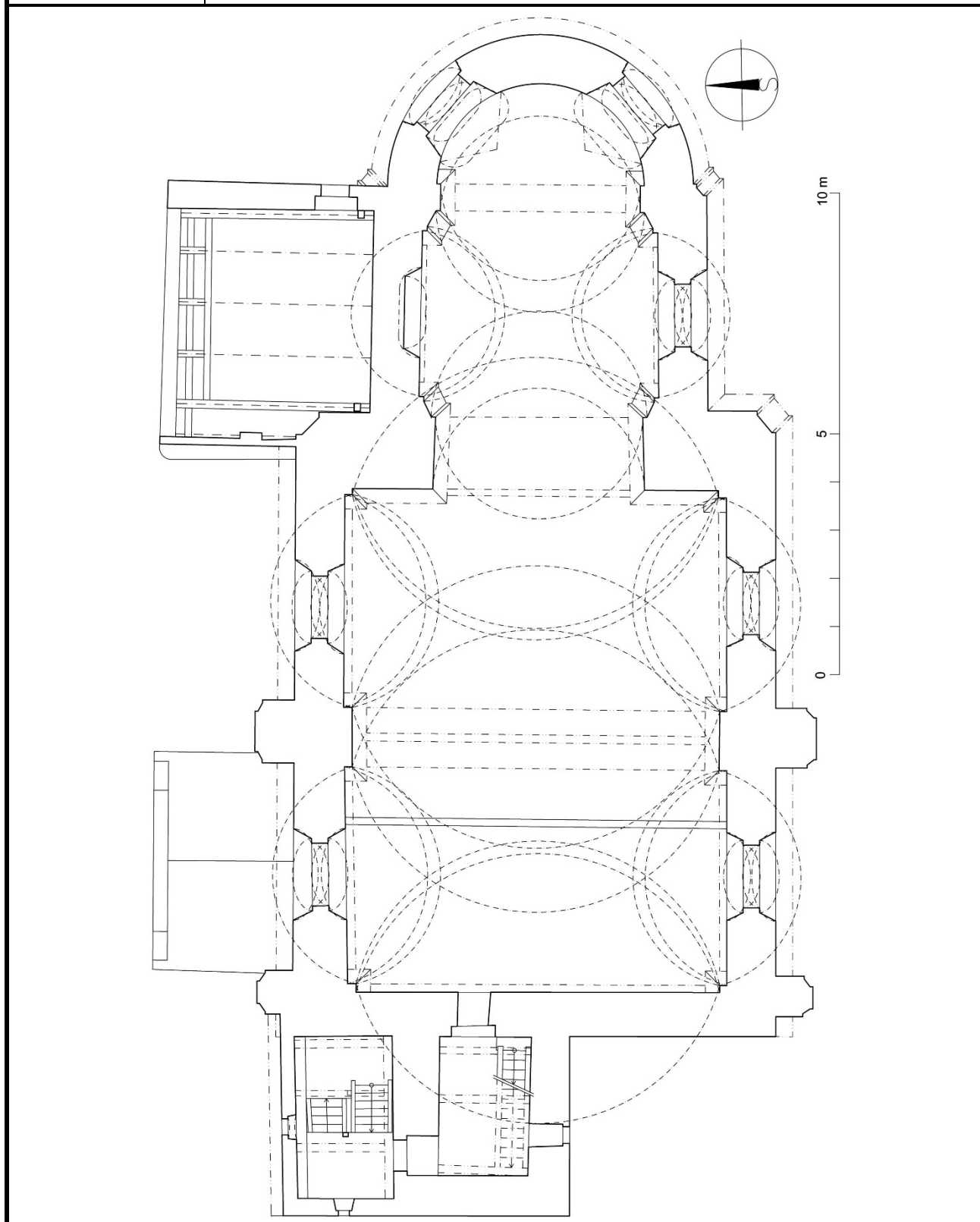


Návrh úpravy kruchty F. Záheského z roku 1892.

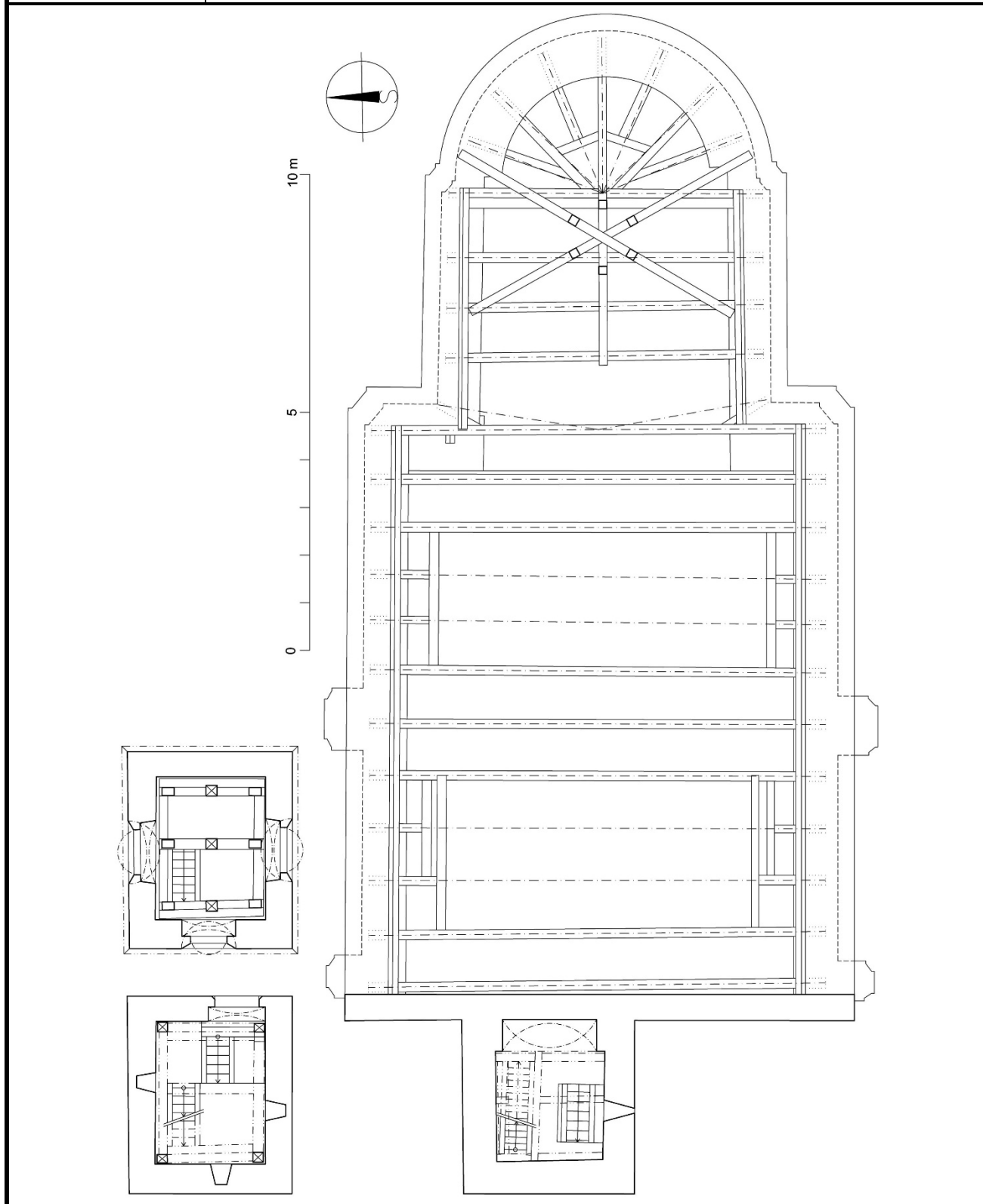
Autor zaměření:	Jaroslav Skopec, Tomáš Brož, Miroslav Nový	Rok:	2008-2018
Kresba:	Jaroslav Skopec	Úprava:	Jaroslav Skopec
Metoda měření:	Laserový dálkoměr, skládací metr, vícesnímková fotogrammetrie.		
Popis:	Půdorys na úrovni přízemí věže.		



Autor zaměření:	Jaroslav Skopec, Tomáš Brož, Miroslav Nový	Rok:	2008-2018
Kresba:	Jaroslav Skopec	Úprava:	Jaroslav Skopec
Metoda měření:	Laserový dálkoměr, skládací metr, vícenímková fotogrammetrie.		
Popis:	Půdorys na úrovni 1. patra věže.		

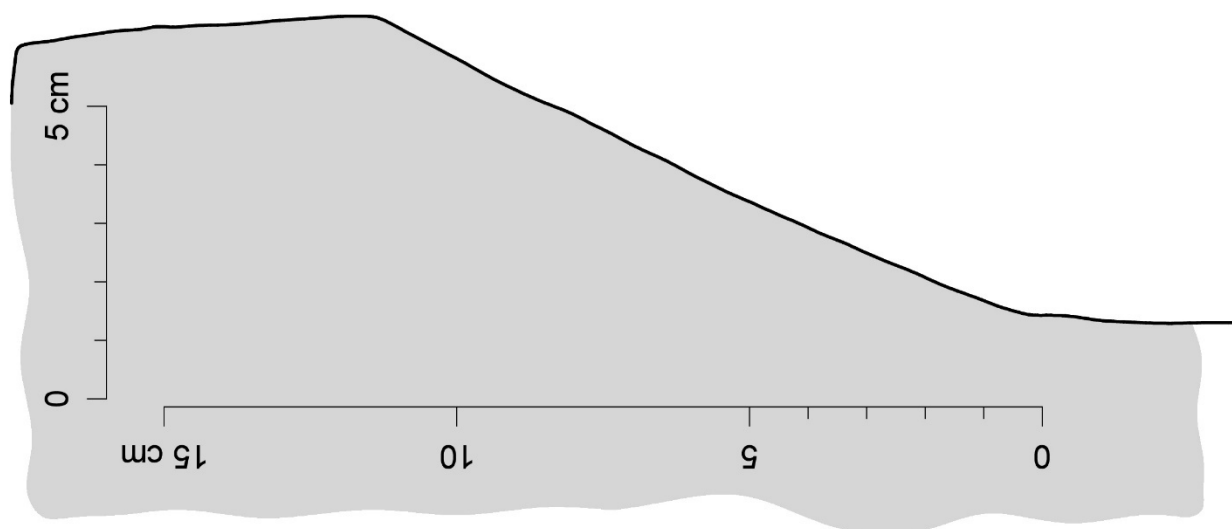
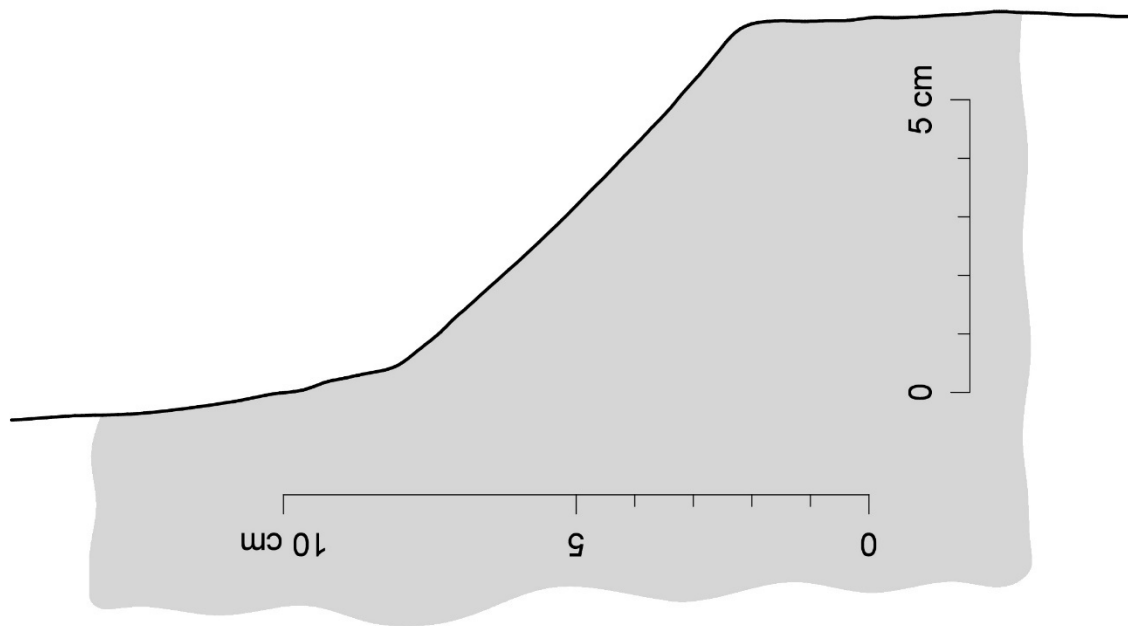


Autor zaměření:	Jaroslav Skopec, Tomáš Brož, Miroslav Nový	Rok:	2008-2018
Kresba:	Jaroslav Skopec	Úprava:	Jaroslav Skopec
Metoda měření:	Laserový dálkoměr, skládací metr, vícesnímková fotogrammetrie.		
Popis:	Půdorys na úrovni 2. patra věže, 3. patra věže (vlevo nahoře) a čtvrtého patra věže (vpravo nahoře).		

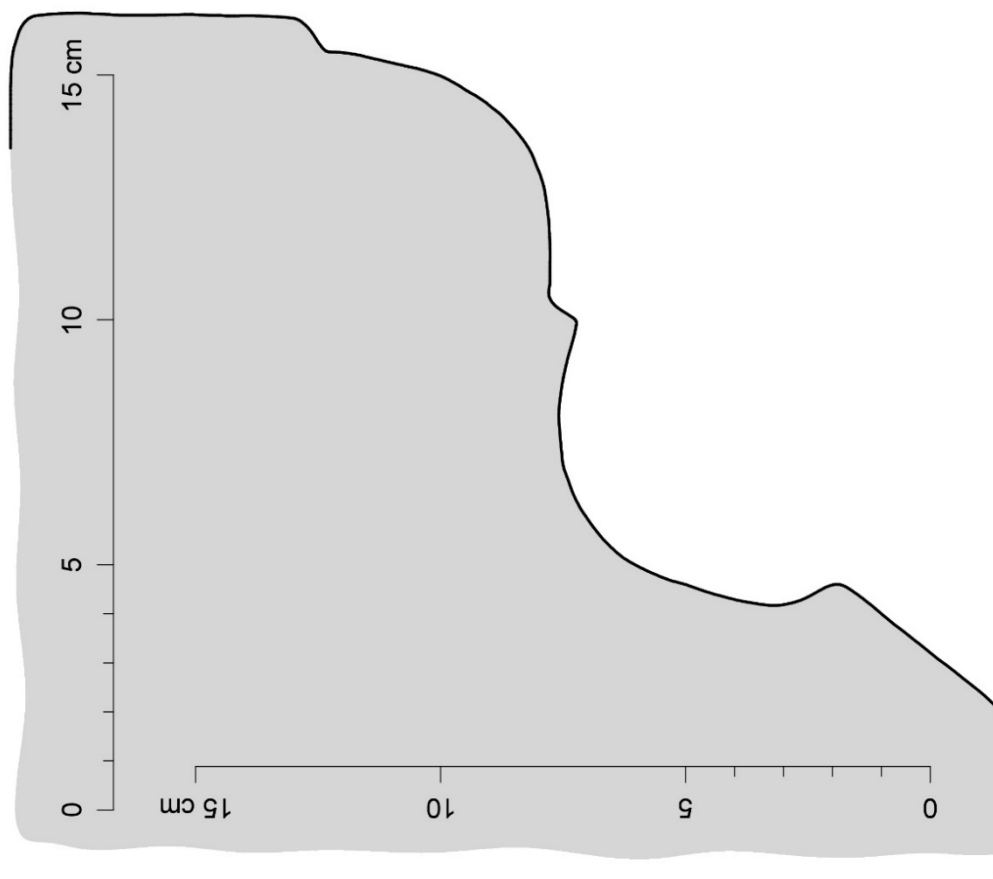
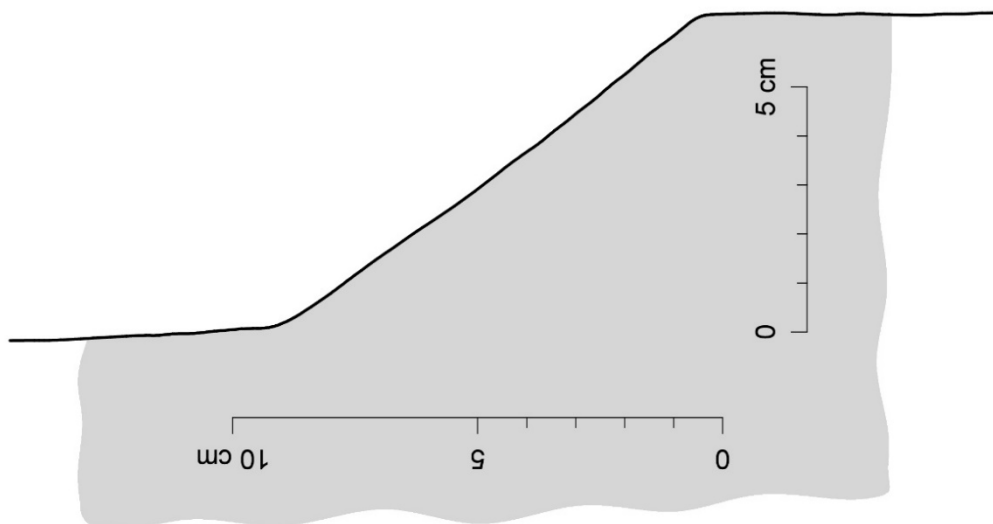


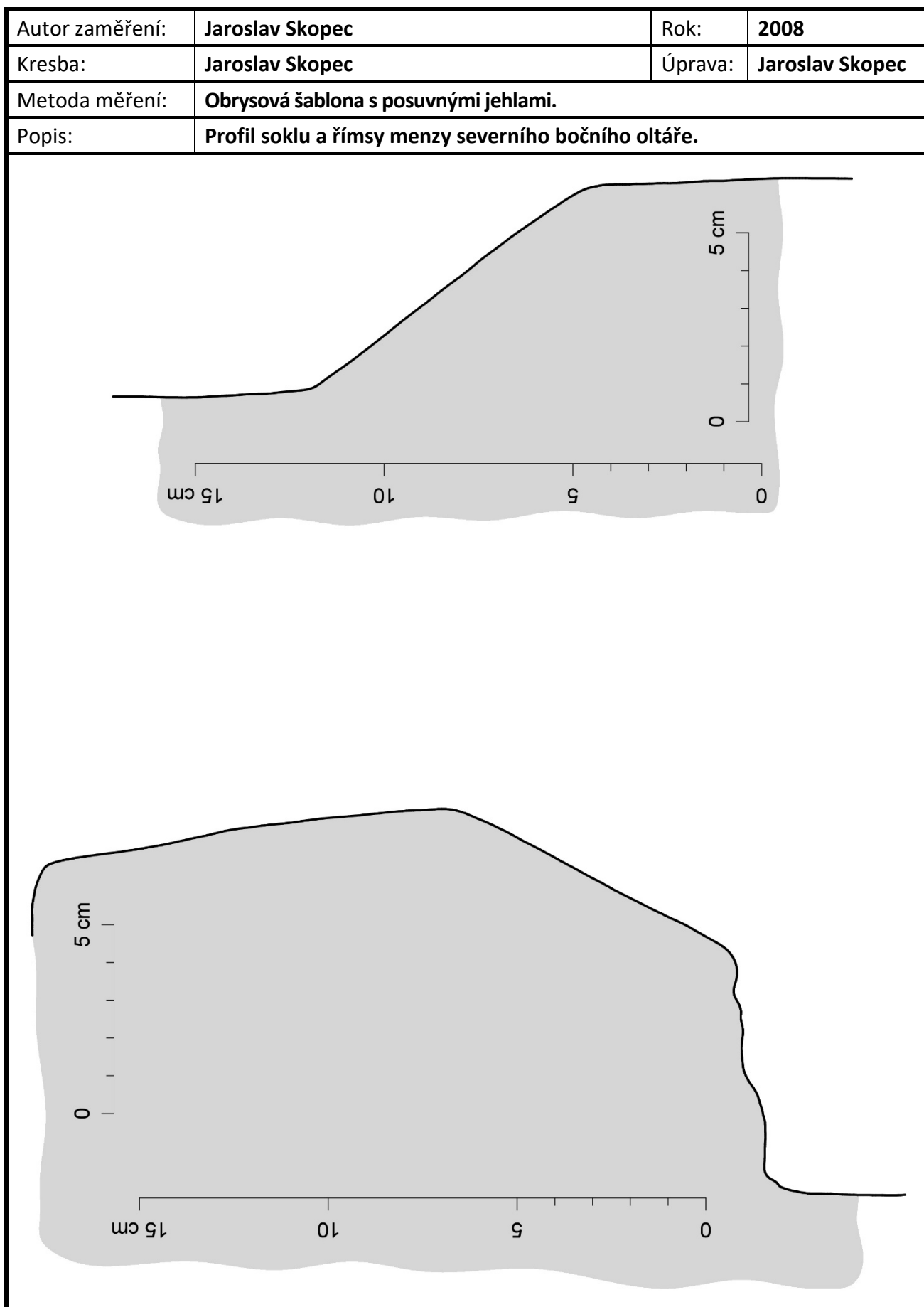
Autor zaměření:	Jaroslav Skopec, Miroslav Nový	Rok:	2018
Kresba:	Jaroslav Skopec	Úprava:	Jaroslav Skopec
Metoda měření:	Laserový dálkoměr, skládací metr.		
Popis:	A – 3. plná příčná vazba od západu krovu nad lodí s pohledem k západu. B – podélná vazba mezi 4. a 5. plnou příčnou vazbou od západu s pohledem k severu.		

Autor zaměření:	Jaroslav Skopec	Rok:	2008
Kresba:	Jaroslav Skopec	Úprava:	Jaroslav Skopec
Metoda měření:	Obrysová šablona s posuvnými jehlami.		
Popis:	Profil soklu a římsy menzy hlavního oltáře.		

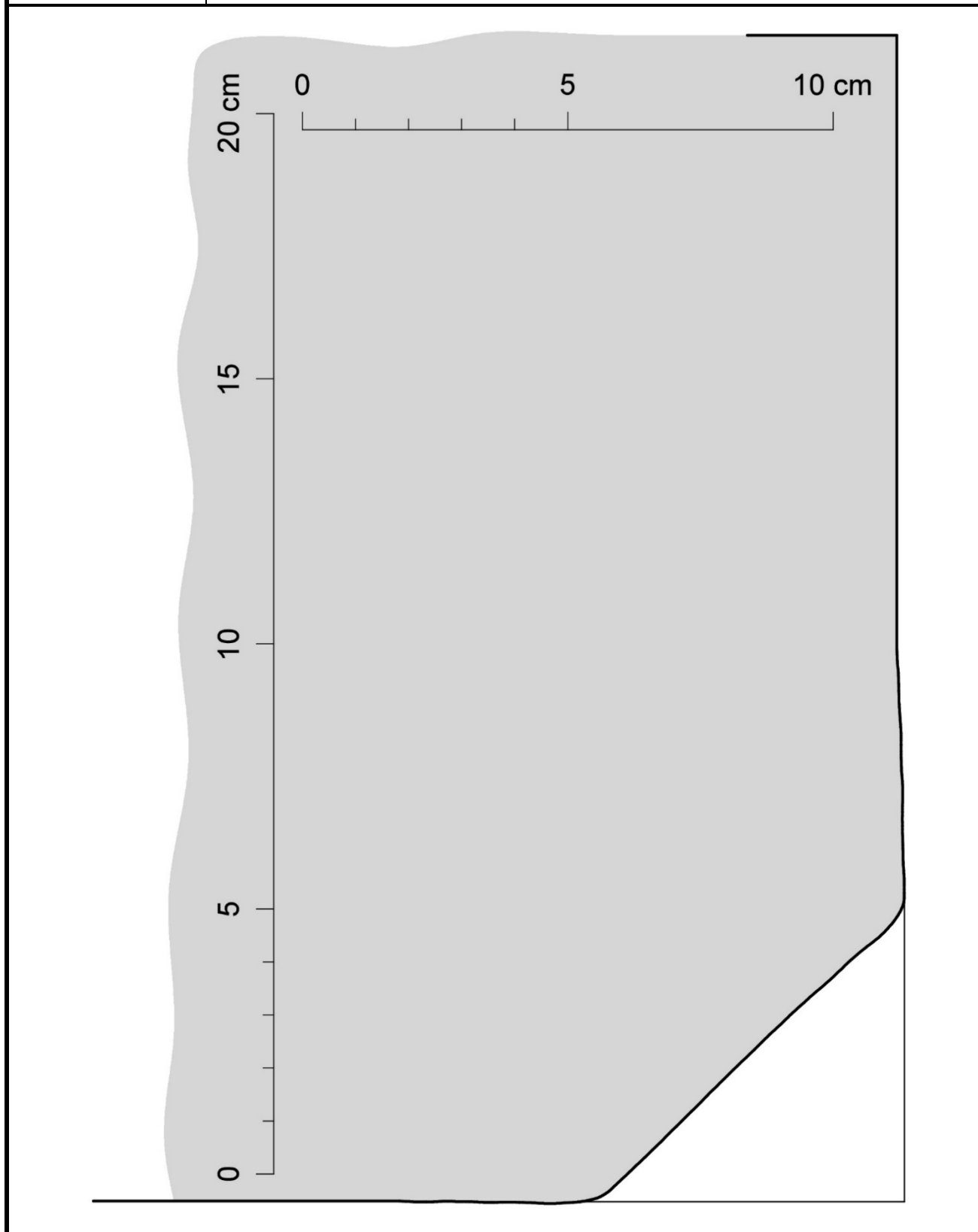


Autor zaměření:	Jaroslav Skopec	Rok:	2008
Kresba:	Jaroslav Skopec	Úprava:	Jaroslav Skopec
Metoda měření:	Obrysová šablona s posuvnými jehlami.		
Popis:	Profil soklu a římsy menzy jižního bočního oltáře.		

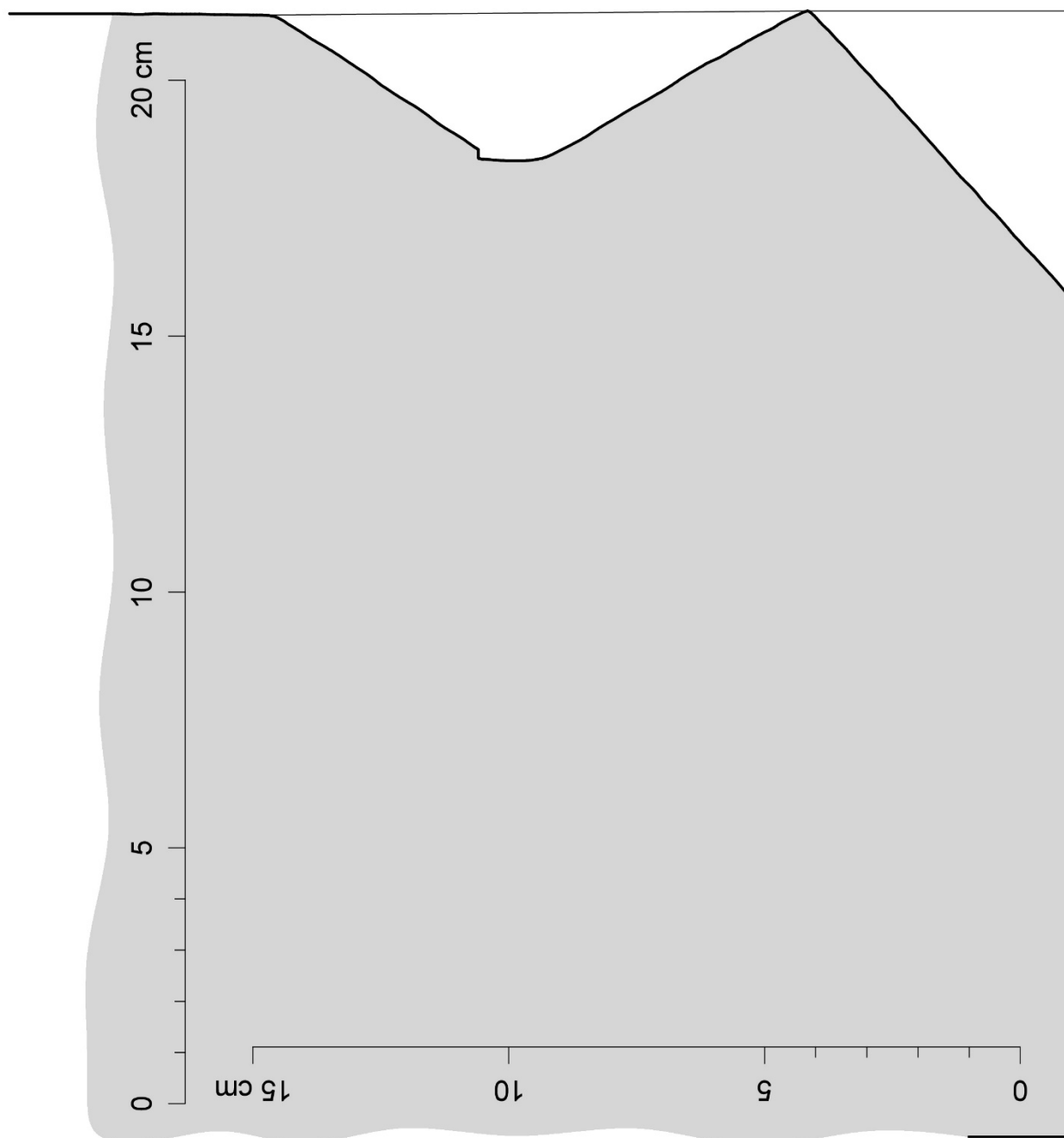




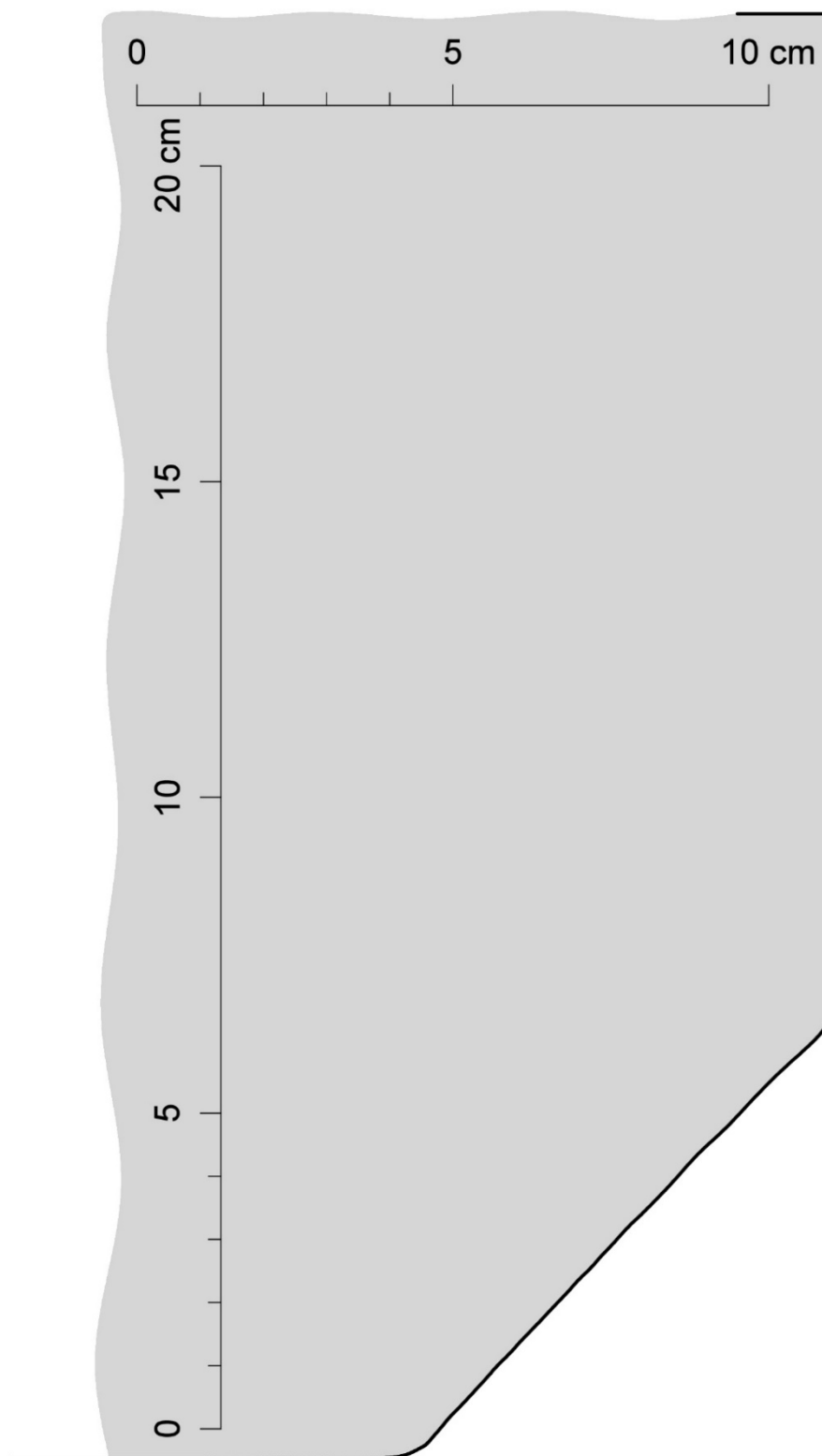
Autor zaměření:	Jaroslav Skopec	Rok:	2008
Kresba:	Jaroslav Skopec	Úprava:	Jaroslav Skopec
Metoda měření:	Obrysová šablona s posuvnými jehlami.		
Popis:	Profil jižní stojky portálu do podvěží.		



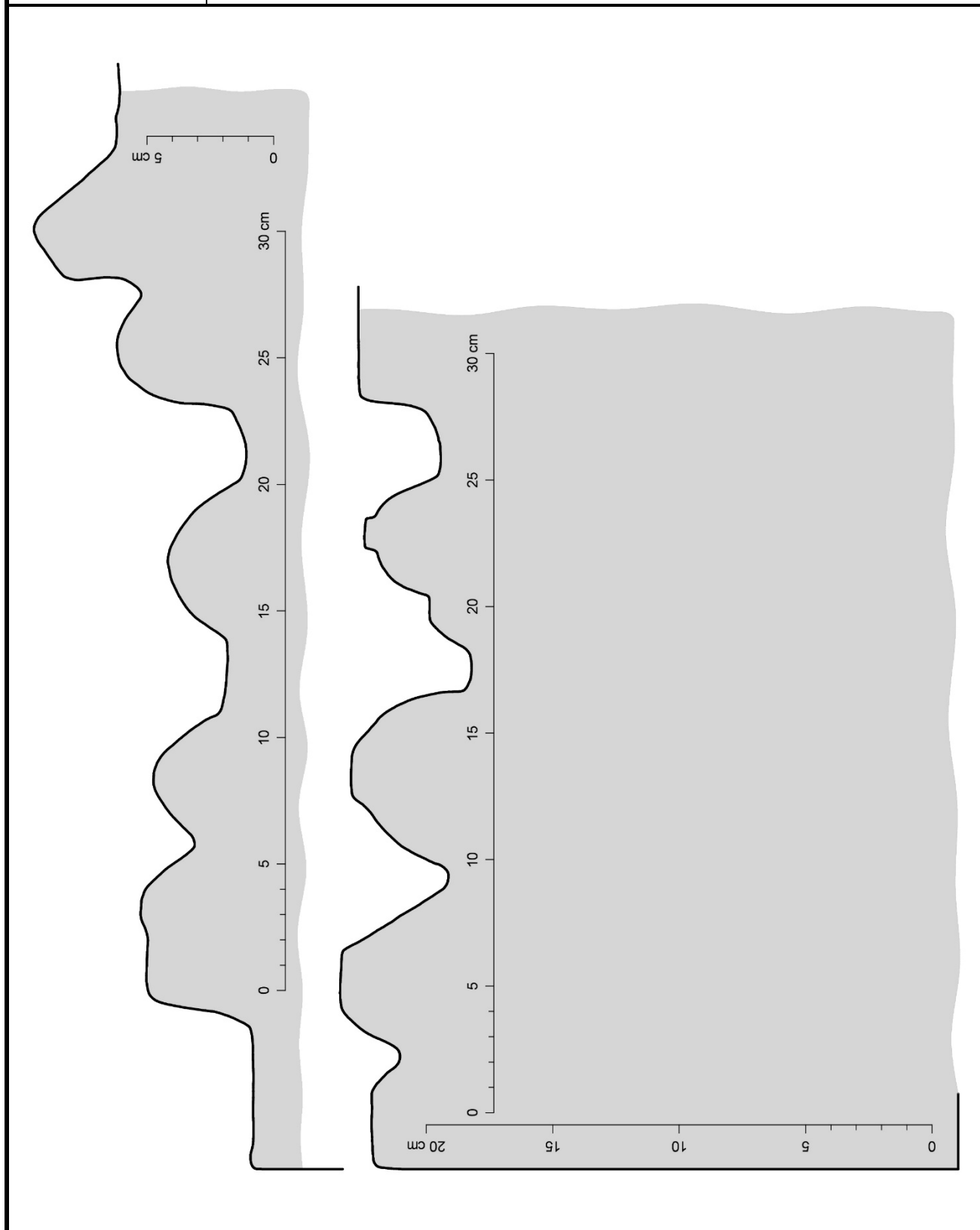
Autor zaměření:	Jaroslav Skopec	Rok:	2012
Kresba:	Jaroslav Skopec	Úprava:	Jaroslav Skopec
Metoda měření:	Obrysová šablona s posuvnými jehlami.		
Popis:	Vertikální profil v ose překlada portálu do podvěží.		



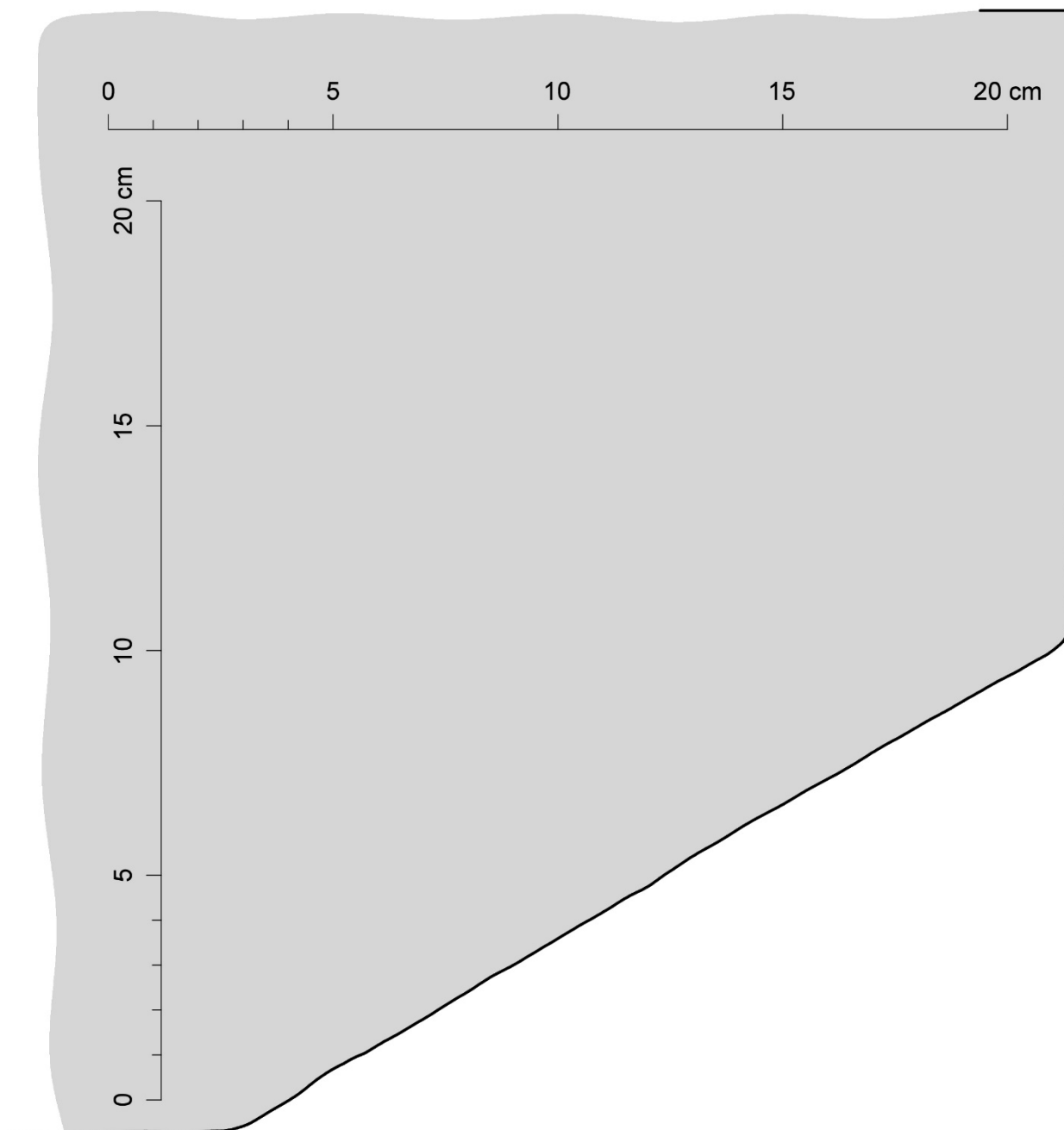
Autor zaměření:	Jaroslav Skopec	Rok:	2012
Kresba:	Jaroslav Skopec	Úprava:	Jaroslav Skopec
Metoda měření:	Obrysová šablona s posuvnými jehlami.		
Popis:	Profil jižní stojky portálu 3. patra věže.		

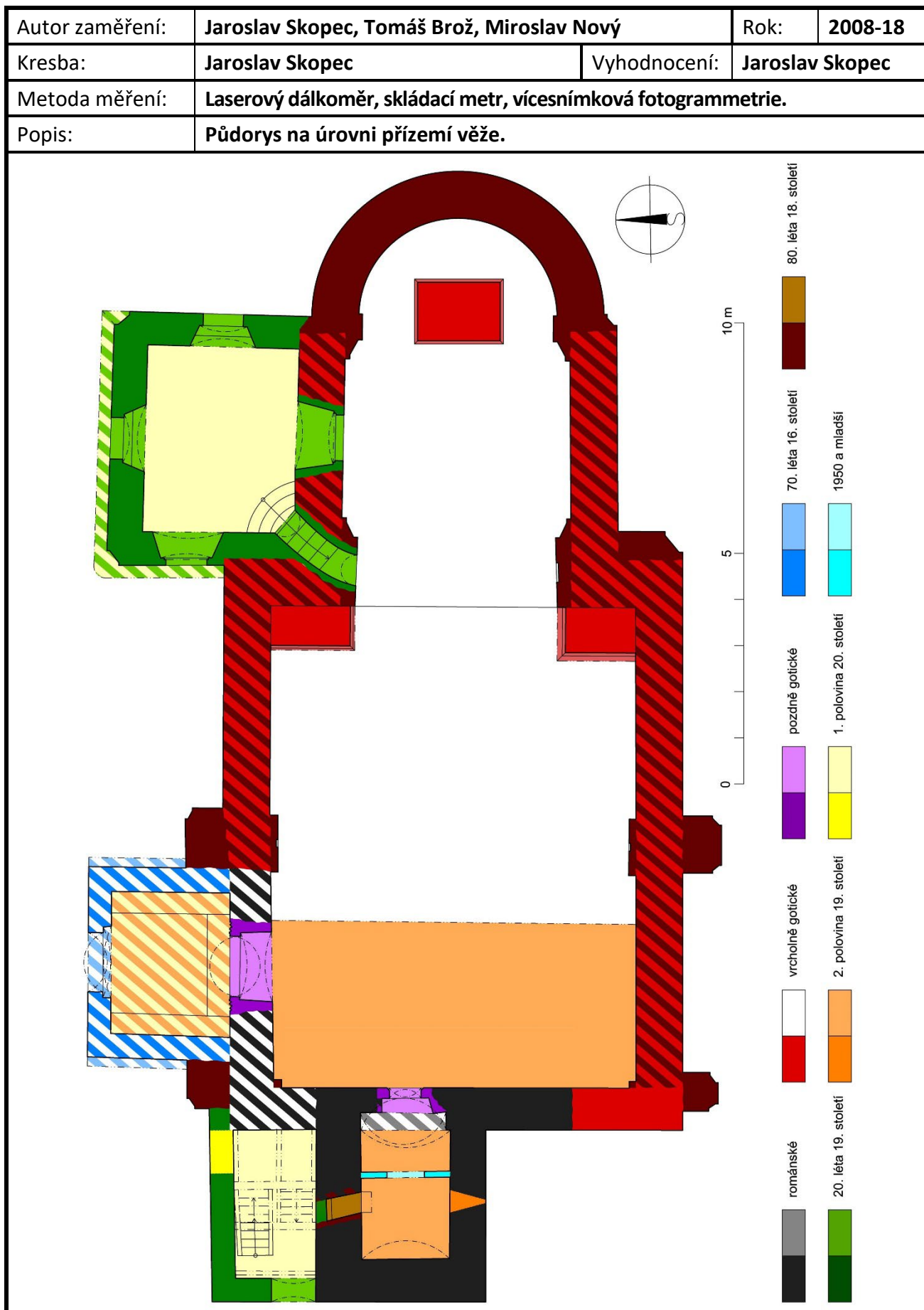


Autor zaměření:	Jaroslav Skopec	Rok:	2008
Kresba:	Jaroslav Skopec	Úprava:	Jaroslav Skopec
Metoda měření:	Obrysová šablona s posuvnými jehlami.		
Popis:	Profil východní stojky severního vstupního portálu lodi a jeho archivolty.		

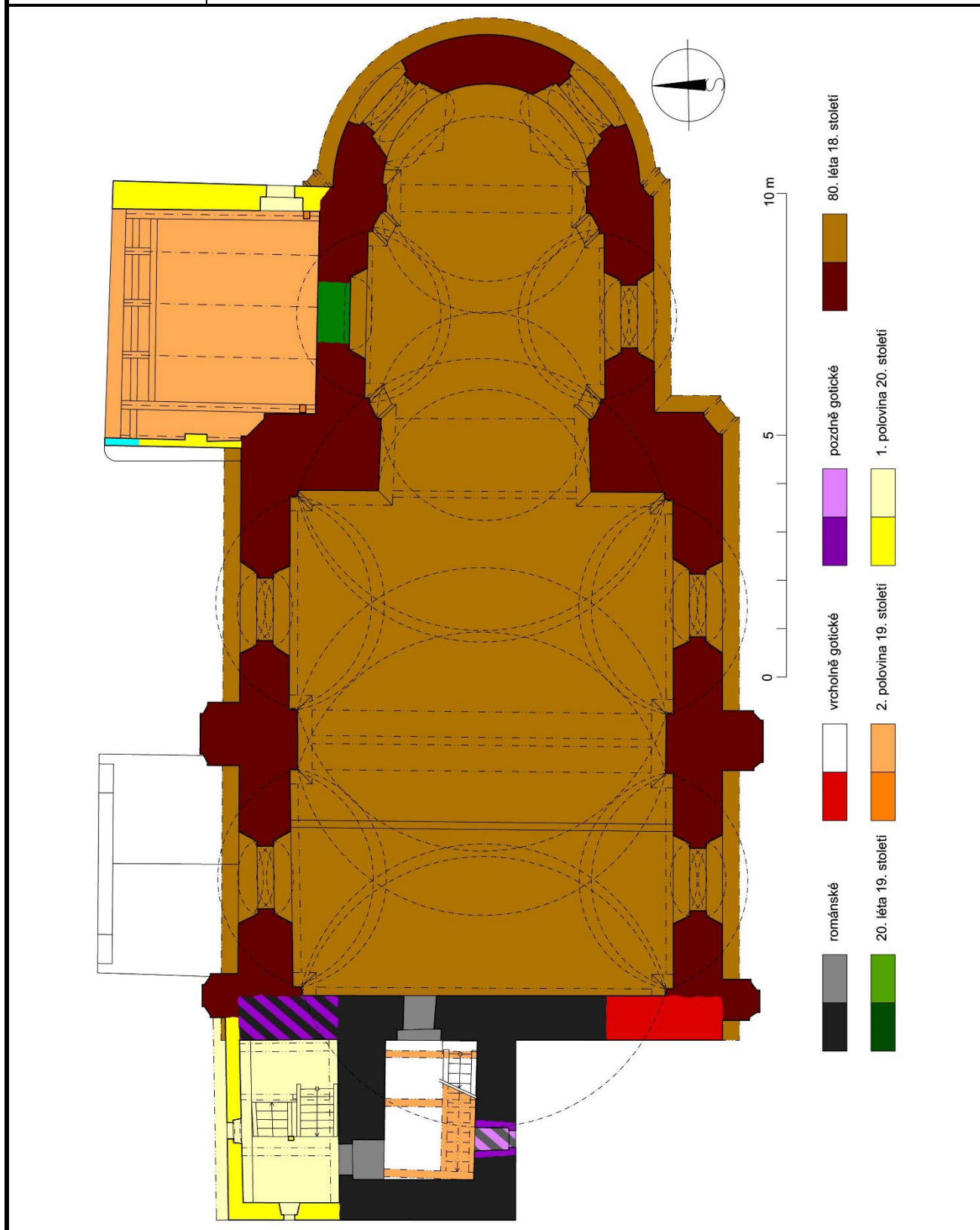


Autor zaměření:	Jaroslav Skopec	Rok:	2008
Kresba:	Jaroslav Skopec	Úprava:	Jaroslav Skopec
Metoda měření:	Obrysová šablona s posuvnými jehlami.		
Popis:	Profil západní stojky jižního zvukového okenního otvoru věže.		

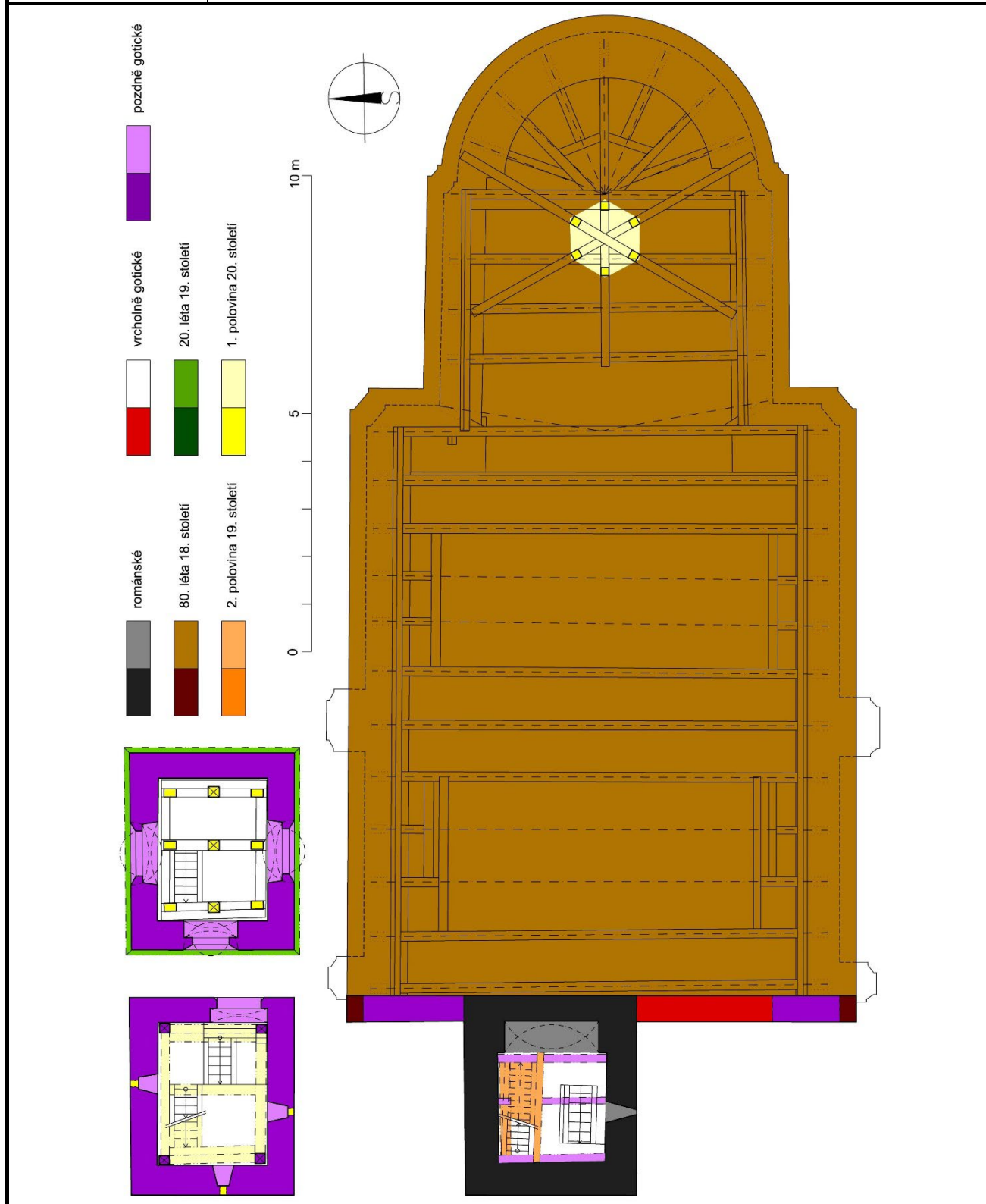




Autor zaměření:	Jaroslav Skopec, Tomáš Brož, Miroslav Nový	Rok:	2008-18
Kresba:	Jaroslav Skopec	Vyhodnocení:	Jaroslav Skopec
Metoda měření:	Laserový dálkoměr, skládací metr, vícenámková fotogrammetrie.		
Popis:	Půdorys na úrovni 1. patra věže.		



Autor zaměření:	Jaroslav Skopec, Tomáš Brož, Miroslav Nový	Rok:	2008-18
Kresba:	Jaroslav Skopec	Vyhodnocení:	Jaroslav Skopec
Metoda měření:	Laserový dálkoměr, skládací metr, vícesnímková fotogrammetrie.		
Popis:	Půdorys na úrovni 2. patra věže, 3. patra věže (vlevo nahoře) a čtvrtého patra věže (vpravo nahoře).		



objednatel	NPU ÚOP v Ústí nad Labem	kraj / okres	Ústecký / Louny	nadmorská výška
adresa	skopec.jaroslav@npu.cz	obec	Raná	zeměpisná šířka
telefon		ulice (orientační číslo)		zeměpisná délka
e-mail		číslo popisné		Zpracoval
datum odběru	21. 9. 2018	objekt	kostel Všeoh svatých	Panáček M. Kyncl T.

čís.	způsob oprac.	značka	tloušťka cm	délka cm	WK	konstrukce	popis prvku	poznámka	číslo vzorku	dřevina	počet letok. /obě	datum skácení
10	T		18x22		A	krov lodi	6. příčná vazba od Z - vazný trám		Y3409	smrk	57	1785/86
11	T		13x15		A	krov lodi	9. příčná vazba od Z - J krokev		Y3410	smrk	67	1786/87
12	T		20x24		A	krov presbytáře	1. plná příčná vazba od Z - vazný trám		Y3411	smrk	54	1785 1
13	T		16x16		A	krov presbytáře	2. příčná vazba od Z - J krokev		Y3412	smrk	36	1786 1
14	T		18x19		A	krov presbytáře	stolice věžičky - SV prahový trám		Y3413	modřín	78	x
15	T		24x26		N	presbytář	příčný trám před pětikruhovým závěrem	+ foto 39, 40	Y3414	jedle	72	-
16	T		17x18		A	krov presbytáře	stolice věžičky - SV štenyř		Y3415	modřín	78	x
17	T		21x20		A	rámová konstrukce ve věži	zvonové patro - SV rohový sloupek		Y3416	jedle	45	-
18	T				A	strop zvonového patra věže	V stropní trám		Y3417	dub	55 / 9 +2-4	1463-65 ?
19	T				A	rámová konstrukce ve věži	zvonové patro - S strana - horní vaznice		Y3418	smrk	40 6	-
20	T				A	strop 2. patra věže	polštář na S straně	2x	Y3419	jedle	100	-
21	T				A	strop 2. patra věže	uříznutý středový stropní trám		Y3420	dub	81 / 13	1466/67
A	T				A	? lešení 1. patra	zazděný kuláč na J straně	foto 41-43	Y3421	smrk	89	-

Archivní rešerše

Jan Mareš

Dějiny lokality

Lokality jménem Raná jsou v Čechách pouze dvě, kromě Rané u Loun je to Raná u Hlinska v dnešním Pardubickém kraji.²⁷ Nejstarší písemný doklad o Rané u Loun pochází z roku 1319, kdy se Vintíř z Rané a Velemyšlevsi s dalšími čtyřmi šlechtici objevuje na zemském soudu v pozici žalovaného Hrzkem z Měcholup kvůli přepadení měcholupského statku. Ztráta koní, dobytka a domácích věcí v ceně 100 hřiven stříbra spolu s nestáním obžalovaných vedla v roce 1320 ke zvodu a panování Hrzka nad dvorem a pěti selskými statky v Rané. O kostele zpráva mlčí.²⁸ Je zřejmé, že již v této době byla držba vsi roztržena mezi více majitelů, což trvalo snad až do poloviny 15. století. Větší část vsi držel před rokem 1335 lounský rychtář Bér, který při fundaci lounského magdalenitského kláštera věnoval církevnímu ústavu mimo jiné také část statků, které měl ve vsi Raná včetně patronátu ke zdejšímu kostelu.²⁹ Bér sám je poprvé doložen v roce 1314 jako lounský přísežný konšel, v roce 1321 poté zakoupil dědičně lounskou rychtu a až do své smrti koncem třicátých let 14. století patřil mezi nejvýznamnější postavy tehdejšího Lounska.³⁰ Další díl vesnice patřil v první polovině 14. století rodu ze Slavětína, od nichž před rokem 1342 zakoupil tři lány v Rané bohatý lounský měšťan Štěpán Divišův a jejich výnos v podobě ročního platu 4 kop grošů věnoval napůl oseckému klášteru a dvěma teplickým jeptiškám. Týž Štěpán získal v blíže neurčené době před rokem 1342 ve vsi další statky od Purkarta z Rané, z nichž plynul roční plat ve výši tří kop grošů ve prospěch jedné z výše zmíněných jeptišek a později na opravy lounského mostu.³¹ Již před polovinou 14. století tedy byla zřetelně větší část vsi v rukou lounských měšťanů, kteří díky svému ekonomickému zázemí postupně vytlačovali - podobně jako v dalších vsích okolo města - drobné šlechtické vlastníky. Patronátní právo v rukou suverénně nejbohatšího lounského měšťana Béra, který sám užíval rodový erb, a někteří z jeho rozrodu se přímo hlásili k nižší šlechtě, nebylo v této době ničím neobvyklým. Sám Bér byl rovněž patronem kostela v nedalekých Dobroměřicích a je velmi pravděpodobné, že takováto osobnost dbala na odpovídající sebe prezentaci prostřednictvím sakrálních staveb.³²

²⁷ A. PROFOUS, *Místní jména v Čechách III*, Praha 1951, s. 538.

²⁸ J. EMLER (ed.), *Pozůstatky desk zemských Království českého r. 1541 pohořelých I*, Praha 1870, s. 32. Historii Rané zpracoval na základě pramenů F. ŠTĚDRÝ, *Ranna v okrese lounském*, Lounské hlasy VIII, 1907, č. 6–12. Z něj vychází B. ROEDL – M. AIDLPEŠ, *Raná v proměnách času*. Informace. Městský národní výbor v Lounech, Louny 1985.

²⁹ J. EMLER (ed.), *Regesta Bohemiae et Moraviae IV* (dále RBM), č. 187, s. 72. Stručný přehled listin k historii kláštera F. ŠTĚDRÝ, *Dějiny města Loun*, Louny 1930, s. 11–17.

³⁰ MAREŠ, Jan, *Úřad rychtáře v Lounech a jeho držitelé v předhusitské době*. Gotické umění a jeho historické souvislosti I, Ústecký sborník historický 2001, s. 185–210; J. MAREŠ, *Politika ve středověkém městě*, in: B. ROEDL (ed.), *Louny. Historie-kultura-lidé*, Praha 2005, s. 53an.

³¹ RBM IV, s. 465, č. 1169.

³² *Bez hranic. Umění v Krušnohoří mezi gotikou a renesancí*, Praha 2015, s. 377–379.

Původní Bérova nadace pro klášter z roku 1331 se týkala pouze části Dobroměřic s patronátem, část Rané s podacím k místnímu kostelu je zmíněna až v roce 1335, kdy Jan Lucemburský nadaci potvrdil. Je zajímavé, že listina papeže Benedikta XII. z roku 1336, která potvrdila předešlé právní akty se vztahem ke klášteru, o Rané mlčí.³³ Je to také nejstarší písemný doklad o existenci kostela, který podle rejstříku papežských desátků z druhé poloviny 14. století platil 9 grošů ročně, což jej řadilo mezi chudší beneficia v rámci žateckého arcijáhenství.³⁴

Donace části Rané klášteru magdalenitek neznamenała sjednocení držby, jak ukazuje spor o patronátní právo v letech 1376–1378 mezi vnuky rychtáře Béra Jakubem z Blšan a rychtářem Hánou Bérem z jedné strany a pravděpodobně magdalenitským klášterem ze strany druhé.³⁵ V roce 1378 nakonec své patronátní právo prosadil výše zmíněný Jakub z Blšan.³⁶ Je pravděpodobné, že patronát si i nadále podrželi Bérovi dědicové analogicky k Dobroměřicím z toho důvodu, že zároveň byli patrony magdalenitského kláštera (od roku 1400 společně s lounskou městskou radou), ačkoli přímý doklad o vlivu kláštera na zdejší podací právo v pramenech chybí. Ještě v roce 1386 podkomoří v roli vrchního rozhodčího přikázal lounskému měšťanu Hejnlíčkovu postoupit roční plat 5 kop grošů z Rané městu Louny, čili ves byla stále rozdrobena mezi více majitelů.³⁷ Teprve roku 1454 vnučka zmíněného Hejnlíčka týž plat definitivně postoupila městu.³⁸

V husitských válkách se Bérovy fundace zmocnilo město Louny, klášter zanikl a v roce 1437 císař Zikmund Lucemburský přikázal využít statky bývalého kláštera jako nadaci pro městský špitál. To se týkalo i Rané, v níž po husitských válkách mizí doklady o dřívější roztržitosti držby a vesnice nadále náleží městu jako celek. Ve zmíněné Zikmundově listině Raná ani ostatní vesnice původní donace zmíněny přímo nejsou, teprve konfirmace Jiřího z Poděbrad z roku 1459 ve výčtu špitálních statků uvádí také *část vesnic Trhlavy a Raná* s tím, že král si vyhrazuje patronát nad celou nadací.³⁹ Následně vesnice zůstala součástí lounského záduší i po roce 1479, kdy Vladislav Jagellonský

³³ RBM IV, s. 72, č. 187 a s. 123, č. 309. F. Štědrý mylně interpretuje Janovo potvrzení donace z roku 1335 jako královo vlastní rozšíření původního záměru, což neodpovídá skutečnosti v listině popsané, viz F. ŠTĚDRÝ, *Dějiny města Louny*, s. 12–13.

³⁴ W. W. TOMEK, *Registra decimarum papalium*, Praha 1873, s. 70.

³⁵ F. TADRA (ed.), *Soudní akta konsistoře pražské (dále SA) I*, s. 172. F. ŠTĚDRÝ, *Ranna v okrese lounském*, *Lounské Hlasy* VIII, č. 6, s. 2 uvažuje o patronátu bývalých majitelů dalších částí vsi z rodu ze Slavětína nebo vладыků z Rané, což je velmi nepravděpodobné vzhledem k tomu, že již roku 1335 Bér daroval patronát výhradně klášteru magdalenitek bez zmínky o případném dělení patronátního práva.

³⁶ J. EMLER, *Libri confirmationum III–IV*, s. 86.

³⁷ Státní oblastní archiv v Litoměřicích – Státní okresní archiv Louny (dále jen SOKA Louny), fond Archiv města Louny (dále AM Louny), sign. L 1/4.

³⁸ SOKA Louny, fond AM Louny, sign. L 1/22a.

³⁹ J. ČELAKOVSKÝ (ed.), *Codex iuris municipalis III (CIM)*, č. 122, s. 215–217 a č. 217, s. 375–379. K tomu J. MAREŠ, *Císař Zikmund, lounské pověťi a pohusitské restituce*, *Porta Bohemica* 5, 2009, s. 117–134.

potvrdil starší rozhodnutí a správu bývalých klášterních statků včetně *části Rané* trvale svěřil městu. Ve skutečnosti již městu náležela celá vesnice.⁴⁰ K záduší kromě Dobroměřic patřily vesnice Raná, Nečichy, Oblík a Trhlavy, přičemž Trhlavy po husitských válkách postupně zanikly. O majitelích zbytku Rané nejsou doklady, lounská městská kniha počtů z poloviny 15. století uvádí výběr daní od tří desítek hospodářů čili prakticky celé vsi, ovšem včetně rychtáře a *doleního rychtáře*, což by snad mohlo naznačovat původní existenci více vrchností, ale také to může být jen odraz již nefunkční tradice. Po roce 1452 ovšem zmínky o druhém rychtáři končí.⁴¹ Kniha počtů z 15. století přitom neobsahuje jediný záznam o jakýchkoli výdajích spojených s ranským kostelem, ačkoli jeho údržba náležela městu coby patronu a lounští kněží se pravidelně objevují mezi osobami, jimž město vyplácí stálý plat. Je možné, že v té době byla již pro zádušní nadaci vyhrazena samostatná – dnes nedochovaná – účetní kniha.⁴² V roce 1481 se Jan z Divic vzdal veškerých práv k majetku bývalého kláštera magdalenitek ve prospěch města Loun, tj. i patronátu, za doživotní rentu 12 kop grošů míšeňských ročně. Tím definitivně zmizelo reálné nebezpečí restituace ze strany Béroových potomků.⁴³

Po zbytek jagellonské vlády město Louny drželo svou špitální nadaci zcela svobodně a bez překážek a i díky jejímu výnosu překonalo následky ničivého požáru v roce 1517. Teprve v rámci širších restitučních snah krále Ferdinanda I. došlo v roce 1531 také na Ranou, kdy město muselo obhajovat držbu bývalých církevních majetků a doložit platnost svých právních nároků, což nakonec také úspěšně provedlo. Neúspěšná vzpoura proti Ferdinandu I. v roce 1546 byla o rok později potrestána odnětím privilegií a městských statků, přičemž zádušní vesnice byly městu ještě v roce 1547 vráceny, ovšem patronátní právo si ponechal král a až v roce 1561 byla špitální nadace městu přičtena jako dědičné statky za nemalou částku 800 kop grošů.⁴⁴ Farnost tvořily v té době kromě Rané vsi Hrádek, Oblík a Mnichov, poněkud nejasná je zpráva z roku 1588 o vyfaření Volevčic.⁴⁵

Stavovské povstání v letech 1618–1620 pro špitální nadaci včetně Rané znamenalo další konfiskaci, tentokrát dlouhodobou. V roce 1623 byly městské statky zastaveny Wolfu Ilburkovi hraběti z Vřesovic a v jeho držení v rámci vršovického panství zůstaly i poté, co císař roku 1627 Lounům vzpouru odpustil. Vřesovcova smrt v roce 1638 jen přenesla táhnoucí se spor na jeho dědice a věřitele, jimiž byli markrabí bádenští a další šlechtici. Zároveň téhož roku byla Raná přifařena k Chožovu.⁴⁶ Podle soupisu víry k roku 1651 uvedl

⁴⁰ CIM III, č. 401, s. 672–676.

⁴¹ J. VANIŠ (ed.), *Kniha počtů královského města Loun*, Praha 1979, s. 164–165.

⁴² J. VANIŠ (ed.), *Kniha počtů*, passim.

⁴³ F. ŠTĚDRÝ, *Dějiny*, s. 16.

⁴⁴ SOKA Louny, fond AM Louny, sign. L 1/57; k tomu R. WUNŠ, *Dějiny svob. král. města Loun*, Louny 1864, s. 52an.

⁴⁵ SOKA Louny, fond AM Louny, sign. L 1/70, kde si farář Jakub stěžuje na zadržování desátka ze vsi Hrádek.

⁴⁶ T. V. BÍLEK, *Dějiny konfiskací v Čechách po r. 1618*, Praha 1883, s. 1139–1144.

tehdejší držitel vsi Vilém Rausendorf ze Sprenzbergu, že ranská fara je spravována lounským děkanem, samotná budova fary je v troskách, pole jsou dlouhá léta pustá a vesnice vylidněná; o kostele se nezmínil.⁴⁷ Krátce poté Ranou zakoupil Humprecht hrabě Černín z Chudenic, od roku 1658 byla držitelkou vsi Silvie Kateřina hraběnka Černínová, po roce 1663 markrabě bádenský.⁴⁸ Raná s ostatními zádušními statky byla městu navrácena až v roce 1684, patronát nad všemi kostely již dříve roku 1668.⁴⁹ Během třicetileté války samostatná farnost zanikla a více než polovina selských statků ležela pustá. Po válce již fara nebyla obnovena a ranský kostel zůstal s výjimkou let 1671–1685, kdy náležel coby filiální k faře Obora, nadále filiálkou k lounskému děkanskému kostelu svatého Mikuláše, a to až do poloviny 19. století.⁵⁰

V roce 1688 město Louny uvažovalo o postoupení patronátu k ranskému kostelu jiné vrchnosti kvůli odlehlosti lokality a nedostatku kněží, na což lounský děkan reagoval naléhavým rozkladem městské radě s tím, že si právě zjednal kaplana na výpomoc. Kaplan je ochoten do Rané jezdit, ale nemá koně, rovněž poddaní z Mnichova se zdráhají pro něj koně posílat, ačkoli by to měla být jejich povinnost. K oddělení farnosti od lounského děkanství nakonec nedošlo.⁵¹

V roce 1705 lounská městská rada souhlasila se zřízením druhého kaplanského místa pro odlehlé části děkanství, protože velký územní rozsah a rostoucí počet obyvatel přesahovaly možnosti lounského duchovního správce. V roce 1752 konšelé z Rané, Hrádku a Mnichova neúspěšně žádali lounskou městskou radu o obnovu fary, opakovaně v roce 1767 a poté znovu roku 1769.⁵² Teprve v roce 1771 následovalo rozhodnutí městské rady coby patrona o fundaci pro lokálního kaplana v Rané pro administraci obcí Raná, Mnichov, Hrádek a dvora Oblík, potvrzené pražským arcibiskupstvím s podmínkou, že kaplan bude ve všem zcela podléhat lounskému děkanovi.⁵³ Tím byl i do budoucna vymezen rozsah jurisdikce ranských duchovních, který se nezměnil ani po dalších správních změnách v 19. století.

V roce 1849 byla ranská expozitura povýšena na lokálii a prvním lokalistou se stal dosavadní horlivý kaplan P. J. Wikner. Díky své vytrvalosti nakonec v roce 1857 dosáhl povýšení lokálie na samostatné farní beneficium.⁵⁴

⁴⁷ M. ZAHRADNÍKOVÁ - E. ŠTŘEJNOVÁ (edd.), *Soupis poddaných podle víry z roku 1651*. Žatecko 1, Praha 1997, s. 41.

⁴⁸ SOKA Louny, fond AM Louny, sign. L 5/559.

⁴⁹ R. WUNŠ, *Dějiny*, s. 88.

⁵⁰ Národní archiv v Praze, fond Archiv pražského arcibiskupství, sign. B 10/13 seznam farností 1672–74; J. V. ŠIMÁK, *Zpovědní seznamy arcidiecéze pražské z r. 1671–1725 XI Žatecko*, Praha 1937, s. 282.

⁵¹ SOKA Louny, fond AM Louny, sign. IV A 2, č. 60, 61.

⁵² F. ŠTĚDRÝ, *Ranna v okrese lounském*, Lounské hlasy č. 8, s. 4–5.

⁵³ SOKA Louny, fond Děkanský úřad Louny, kart. č. 7, inv. č. 65.

⁵⁴ Biskupství litoměřické, Archiv far I, pamětní kniha fary Raná s. 38–39 a 61–63.

	<p>Během správních reforem Josefa II. v roce 1784 bylo litoměřické biskupství rozšířeno o dva další kraje – Boleslavsko a Žatecko, tj. mimo jiné o oblast dnešního Lounska včetně Rané. Od té doby podléhali správci ranského kostela jurisdikci litoměřické biskupské konzistoře a tento stav trvá beze změny dodnes.⁵⁵ Po roce 1945 byla ranská farnost v rámci litoměřické diecéze součástí lounského vikariátu, v současnosti spadá tamtéž, je spravována administrátorem ex currendo z děkanství v Postoloprtech a zůstává trvale neobsazena.</p>
Dějiny kostela	<p>Kostel v Rané je doložen nepřímou teprve k roku 1335, kdy výše zmíněný rychtář Bér se souhlasem krále daroval lounským magdalenitkám blíže neurčenou část vsi s podacím ke zdejšímu kostelu. Je pravděpodobné, že Bér a jeho rodoví pokračovatelé v roli patronů kostela i kláštera měli zásadní vliv na jeho pozdně gotickou stavební podobu, ovšem konkrétní doklady chybějí. Nízká platba papežského desátku naznačuje (9 gr.), že ekonomické zázemí fary nebylo velké, ale kromě útržkovitých údajů o duchovní správě po celý středověk a dlouho do novověku písemné prameny o stavebním vývoji kostela mlčí.⁵⁶ Zasvěcení kostela Všem svatým je v českých zemích časté v pozdně románské době přelomu 12. a 13. století, ačkoli může být i mladší.⁵⁷ Podle nedávného povrchového průzkumu J. Skopce odpovídá zdivo spodní části věže a přilehlého kusu lodi románskému stavitelskému stylu.⁵⁸</p> <p>V roce 1376 došlo ke sporu o patronátní právo k ranskému kostelu, ovšem známa je pouze jedna strana sporu, kterou byli příslušníci Bérova rodu Jakub panoš z Blšan a lounský rychtář Hána Bér. Ti svěřili při o směnu ranské fary dobroměřickému faráři Petrovi, jehož byli rovněž patronátními pány, a prokurátorovi pražské konzistoře Dětrichovi. Ranský farář Lukáš se dohodl s Hánkem, oltářníkem v kostele sv. Ducha v Praze, na výměně beneficií, s čímž Jakub a Hána sice nesouhlasili, ale nakonec zřejmě ustoupili a farářem se skutečně stal Hánek. Po dvou letech ovšem Jakub z Blšan - již po smrti ranského faráře Hánka - prezentuje jako jediný patron do Rané kněze Jakše z Loun, takže uhájil patronát pro rod Bérů. Podle Štědrého domněnky byl protistranou ve sporu někdo z potomků spolumajitelů Rané, pravděpodobněji je ale zásah kláštera magdalenitek, který právě v této době řešil s Bérovy potomky sporný patronát v Dobroměřicích.⁵⁹ Kněz Jakeš (Jakub) z Rané v roce 1381 vystupuje jako jeden ze dvou arbitrů ve sporu lounského dominikánského kláštera s měšťanem Jakubem Rywlinem, a to v roli Jakubova nominanta. Roku</p>

⁵⁵ *Katalog litoměřické diecéze AD 1997*, Litoměřice 1997, s. 125.

⁵⁶ W. W. TOMEK, *Registra decimarum papalium*, Praha 1873, s. 70.

⁵⁷ Z. BOHÁČ, *Patrocinia románských kostelů v Čechách*, *Historická geografie* 8, 1972, s. 31–51, zde s. 35.

⁵⁸ J. SKOPEC, *Románské a raně gotické venkovské kostely na Lounsku*, *Poohří* 2, 2012, s. 160–178, zde s. 165–166.

⁵⁹ F. TADRA (ed.), *Soudní akta konzistoře pražské (dále SA) I*, s. 53, 146, 172–173, 189; J. EMLER (ed.), *Libri confirmationum III–IV (dále LC)*, s. 86; srovnej F. ŠTĚDRÝ, *Ranna v okrese lounském*, *Lounské hlasy* 1908, č. 6, s. 2–3.

1383 se Jakeš dostal do střetu s teplickým měšťanem Fránou, bohužel bez dalších podrobností.⁶⁰ Jakeš působil v Rané přes třicet let a podle dobového zvyku beneficium pronajímal, v roce 1386 knězi Václavovi z Řečic za 10 kop grošů ročně, což naznačuje, že ekonomická situace ranského duchovního nebyla špatná. Lounská fara byla pro srovnání v roce 1401 pronajata za 30 kop grošů ročně, čili trojnásobek, ovšem kostel platil papežské desátky ve výši dvou kop grošů, čili třináctinásobek. To ukazuje na problematickou výpovědní hodnotu soupisu desátků ve vztahu ke skutečné výnosnosti jednotlivých beneficí.⁶¹

Kněz Jakeš zůstal na Rané až do své smrti a celou dobu aktivně vystupoval před arcibiskupským soudem v různých úlohách: roku 1397 spolu se smolnickým farářem coby rozhodčí sporu o obsazování dalšího benefícia, v roce 1407 jako svědek ve sporu o faru v Hřivicích a v roce 1408 se sám dostal do blíže neurčené pře s převorkou lounských magdalenitek.⁶² Zajímavá situace nastala po jeho smrti v roce 1413, kdy v roli patronů ranského kostela vystupuje již celkem šest osob, z toho zčásti příslušníci Bérova rozrodu: Jindřich Bér, Hána Bér, Jan Vanda, Jan Pražský, Jileš z Chlumčan, Jan Šebek; o patronátním právu kláštera pramen mlčí, ačkoli ve smyslu zakládacích listin mělo být v platnosti. Prezentován byl kněz Mikuláše, syn Jakuba z Loun, pravděpodobně rovněž člen širšího bérovského rozrodu. Lze očekávat, že zámožní patroni dbali na odpovídající stavební reprezentaci i v případě ranské fary, ačkoli zřejmě důležitějším pro rodovou sebe prezentaci byl kostel v nedalekých Dobroměřicích.⁶³

Na počátku husitských válek se kláštera magdalenitek zmocnili lounští radikálové a stejný osud potkal jeho majetky, jak dokládá pozdější stížnost Jana z Divic z roku 1471.⁶⁴ O osudu kostela pro celé 15. století nejsou doklady, ani městská kniha počtů z 15. století neobsahuje jediný záznam o jakýchkoli výdajích spojených s ranským kostelem, ačkoli jeho údržba náležela městu a lounští kněží se pravidelně objevují mezi osobami, jimž město vyplácí stálý plat. Raná je od roku 1452 v knize počtů uváděna jako celek v majetku města, případné nároky Bérových potomků nejsou již vůbec zmiňovány.⁶⁵ V roce 1481 se Jan z Divic vzdal veškerých práv k majetku bývalého kláštera magdalenitek

⁶⁰ SA II, s. 104, 204.

⁶¹ SA II, s. 398.

⁶² SA III, s. 255; SA V, s. 381; SA VI, s. 298.

⁶³ LC VII, s. 81.

⁶⁴ F. ŠTĚDRÝ, *Dějiny*, s. 16.

⁶⁵ J. VANIŠ (ed.), *Knihy počtů*, passim, viz též výše v kapitole o dějinách lokality.

ve prospěch města Loun, a tím byla držba všech práv k Rané definitivně potvrzena Lounům, neboť patronát jim král Vladislav věnoval již v roce 1479.⁶⁶

Fara po husitských válkách zřejmě nezanikla a byla spravována utrakvistickými kněžími, ačkoli první doklad o tom je spojen se jménem faráře Martina teprve v roce 1525. Řada duchovních správců je doložena ve farní kronice a v kronikách Jana Mojžíše a Pavla Mikšovice⁶⁷ pro celé 16. století. Ke stavební historii kostela se dochoval pouze údaj z roku 1577, podle něhož ranský sedlák Václav Hruška odkázal sedm kop grošů *na stavení sínce při kostele ranským*.⁶⁸ Je pravděpodobné, že i s ohledem na absenci stížností ranských farářů na stav kostela směřovaných lounské vrchnosti byla stavba průběžně udržována. Ojedinělý je doklad o vykradení kostela v roce 1570, kdy poberta *kostel vyloupal a kostelní nádoby z něho vybral*.⁶⁹

Poslední protestantský duchovní Jan Knínský z Vožice zde působil až do roku 1627, kdy odešel do emigrace. Byl velmi aktivní i po porážce protestantské strany a katolický lounský děkan si stěžuje ještě v roce 1623, že mu faráři z Rané a Dobroměřic kazí jeho rekatolizační dílo.⁷⁰ Po Knínského odchodu fara zůstala neobsazena a spolu s celou vesnicí a kostelem silně utrpěla válečnými událostmi. Podle berní ruly byla polovina statků pustých a z kostela zůstaly pouze zdi.⁷¹ Snad byl kostel poškozen při požáru v roce 1624, kdy údajně neopatrností dítěte oheň zničil celou vesnici kromě čtyř statků a dvora.⁷² V roce 1630 ještě fungovala správa kostelního jmění, podle zprávy z Mojžíšovy kroniky tehdy ranší kostelníci převzali cennosti z kostelního inventáře, které byly dosud kvůli válkám uloženy v Lounech (*dva kalichy, dvě patény, jedno ciborium, jedna lžička, vše stříbrný a pozlacený*)⁷³.

O jeho poválečné obnově chybějí doklady, bohatý materiál archivu města Loun kupodivu až do konce 18. století o stavebním stavu ranského kostela mlčí. Nejstarší kostelní počty od roku 1796 ukazují, že v té době bylo zádušní hospodaření stabilizované s roční bilanční sumou okolo 6500 zlatých. Bohužel se nedochovala v účtech té doby opakovaně zmiňovaná stavební kniha *Baubuch*, na niž se coby detailní rozpis prací a cen sumární údaje z kostelní počtů mnohdy odvolávají. V kostele byl od 18. století umístěn přenosný varhanní pozitiv, osudy mladších varhan detailně zpracoval T.

⁶⁶ SOKA Louny, AM Louny, sign. L 1 sbírka opisů listina a listů, inv. č. 29b a 29c.

⁶⁷ AM Louny, sign. I CH 1, I CH 3.

⁶⁸ F. ŠTĚDRÝ, *Ranna v okrese lounském*, č. 7, s. 3; Biskupství litoměřické, Archiv far I, pamětní kniha fary Raná s. 2–3.

⁶⁹ J. LŮŽEK (ed.), *Letopisy města Luna*, Praha 1970, s. 53.

⁷⁰ F. ŠTĚDRÝ, *Dějiny*, s. 91.

⁷¹ ⁷¹ F. ŠTĚDRÝ, *Ranna v okrese lounském*, č. 8, s. 4–5; M. Lišková (ed.), *Berní rula 33, kraj žatecký, II. díl*, s. 408.

⁷² F. ŠTĚDRÝ, *Ranna v okrese lounském*, č. 12, s. 2.

⁷³ B. LŮŽEK (ed.), *Letopisy*, 119–117.

Horák.⁷⁴ V roce 1798 proběhla oprava interiéru v podobě truhlářských a zámečnických prací za celkem 41 zl. V roce 1801 jménem neuvedený lounský sochař obdržel 75 zl. a truhlář 45 zl. za novou kazatelnu, zároveň došlo k drobné opravě střech (12 kop střešních šindelů), oprava střechy a interiéru pokračovala po menších částkách až do roku 1803. V roce 1817 lounský mistr sklenář Jan Růžek obdržel 108 zl. za opravu kostelních oken zničených bouří. V roce 1829 lounský zedník Josef Minařík vystavěl novou sakristii za 125 zl. vídeňské měny.⁷⁵

Soupis kovového mobiliáře z roku 1810 uvádí pouze stříbrný kalich, z poloviny slabě pozlacený, pozlacené měděné ciborium a měděný krucifix, mosaznou monstranci, čtyři svícny a kadidelnici s víkem.⁷⁶ Podle pamětního záznamu z kupole věže, sepsaného v roce 1820, byla v té době šindelová věžní krytina nahrazena taškovou střechou.⁷⁷

Dlouhodobě zanedbaný kostel, lokálie i hřbitov byly před polovinou 19. století v takovém stavu, že patronátní komise v roce 1838 konečně uznala nezbytnost oprav. Zeď hřbitova byla na mnoha místech rozvalená, vstup na kůr zničen červotočem, kostel zchátralý a kostelní lavice poničené. Bylo nutné také strhnout starou kostnici vpravo vedle věže. Krátce po dokončení oprav hřbitovní zdi došlo k velkému sesuvu půdy a následná oprava provedená roku 1839 lounským zednickým mistrem Emilianem Chládkem si vyžádala 68 zl. Podle kroniky lounského děkanství byla v roce 1845 provedena jinde nezachycená oprava kostela za 69 zl., bohužel bez upřesnění provedených prací.⁷⁸ Následovala další oprava v roce 1847, kdy byl pod vedením lounského zednického mistra Titela (Dittla) kostel vybělen, poškozené kostelní lavice opravil lounský truhlář Sichert a zhotovil k nim sedm nových podnoží, na kůru byla postavena nová zvýšená lavice pro zpěváky s pulty a zhotoveny prostřední dveře na kůr se zámkem. Dosud jen prkenné podbití věžní římsy byla nahrazeno rákosem a nahozeno maltou a byla důkladně opravena celá střecha kostela. Celkový náklad činil 99 zl., materiál a dovoz zdarma obstarali farníci.⁷⁹

Inventář kostela z roku 1860 uvádí, že kamenná stavba je kryta taškami, interiér klenutý s 8 okny a dvěma dřevěnými dveřmi, jako celek je v uspokojivém stavu. Hlavní oltář zasvěcený Všem svatým je štafírovaný, vpravo oltář sv. Jana Nepomuckého rovněž štafírovaný, vlevo oltář sv. Jiří tvořený pouze světcovým obrazem, dále jsou v interiéru dřevěná kazatelna,

⁷⁴ T. HORÁK, *Varhany a varhanáři Lounska, Žatecka a Podbořanska*, 2003, s. 106; zde uváděný inventář kostela z konce 17. století za AM Louny, sign. I E XXVI/–2, se nepodařilo dohledat.

⁷⁵ AM Louny, sign. XXIV E/3, nestr.

⁷⁶ SOKA Louny, fond Děkanství úřad Louny, k. č. 7, inv. č. 75.

⁷⁷ SOKA Louny, fond Sběrka soudobé dokumentace, sign. 289/ J XXV 8.

⁷⁸ SOKA Louny, fond Děkanství úřad Louny, inv. č. 1, s. 20.

⁷⁹ SOKA Louny, fond Děkanství úřad Louny, inv. č. 1, s. 31.

zповědnice, 17 lavic z měkkého dřeva, malé varhany a cínová křtitelnice s kamenným podstavcem. Věž je z kamene, přistavěná ke kostelu, v dobrém stavu, nese dva velké zvony, sanktusník dva malé.⁸⁰

Roku 1860 ranský farář sepsal seznam nutných oprav na kostele, faře a škole a stav kostela popsal úplně jinak než soudobý inventář. Kostel byl údajně zanedbaný, interiér zašlý s mnoha trhlinami ve zdivu zdí a kleneb, takže bylo třeba opravit omítky, vytlučená okna, vyměnit taškovou střechu nad vchodem na kůr a zřídit stříšku nad sakristií.⁸¹ Zřejmě jako reakce na dlouholeté stížnosti v roce 1865 proběhla blíže neurčená oprava kostela, za niž lounský stavitel Anton Dittl požadoval doplatek 62 zl., přičemž není jisté, zda celková suma nákladů nebyla výrazně vyšší.⁸²

Roku 1871 proběhla renovace interiéru kostela, byla štafírována kazatelna, opraveny všechny tři oltáře a nově natřeno ostatní dřevěné vybavení.⁸³ Patronátní komise v roce 1890 při ohledání kostela vyvolaném stížnostmi faráře na špatný stav kruchty zjistila, že celý kostel je velmi sešlý, pasy a klenutí lodi i presbytáře jsou potrhané, ačkoli byly již dříve staženy kleštinami, strop je nutno opatřit novým podbitím, schody ve věži hrozí zřícením a věžní okna nemají žaluzie. Farář na vlastní náklady nechal v roce 1891 renovovat všechny oltáře, kazatelnu a křtitelnici, pozlatit křídla andělů na hlavním oltáři a opravit dveře do kostela a sakristie. Následně v roce 1892 lounský stavitel Fr. Záheský předložil rozpočet oprav za 851 zl. 34 kr. Kostel byl zevnitř opraven a vymalován, postaven nový kůr (viz příloha č. 1) a varhany, zřízeno nové schodiště ve věži, žaluzie do věžních oken a na půdě lávka k sanktusníku.⁸⁴ Dochoval se rovněž rozpočet oprav z téhož roku od zednického mistra F. Krále v celkové výši 708 zl., ale jeho vztah k realizovaným pracím není jistý. Součástí rozpočtu je i půdorysný plán kostela a řezy věží, viz příloha č. 2.⁸⁵ V roce 1898 byla opravena střecha kostela za 24 zl. 30. kr.⁸⁶ Podle mladší zprávy z roku 1923 mělo dojít k větší opravě kostela v roce 1900 zároveň se stavbou nového hřbitova.⁸⁷

⁸⁰ SOKA Louny, fond Farní úřad Raná, inv. č. 9. Podle mladší zprávy byl jeden zvon zcela bez nápisů, druhý zhotovený v Praze roku 1753 nesl nápis *Divorum pietas facit, ut pax sit (in) Rana – nulla sit tibi plaga, pestifera lues. Sol Dei et Sancti repellent et tempestates*, viz Biskupství litoměřické, Archiv far I, pamětní kniha fary Raná s. 148.

⁸¹ SOKA Louny, fond Vikariátní úřad Louny, inv. č. 41.

⁸² SOKA Louny, fond Okresní úřad Louny I, k. č. 150.

⁸³ Biskupství litoměřické, Archiv far I, pamětní kniha fary Raná s. 106.

⁸⁴ Biskupství litoměřické, Archiv far I, pamětní kniha fary Raná s. 131.

⁸⁵ SOKA Louny, fond Farní úřad Raná, inv. č. 11.

⁸⁶ Biskupství litoměřické, Archiv far I, pamětní kniha fary Raná s. 141.

⁸⁷ SOKA Louny, fond Okresní úřad Louny I, k. č. 152, 156; návrh opravy kruchty od Fr. Záheského z roku 1890(?) viz obrazová příloha.

V květnu 1900 byl kostel nařízením okresního hejtmanství uzavřen kvůli hrozícímu zřícení, neboť se pohnulo podloží velké části jižní strany Ranské hory, takže byl uzavřen i hřbitov a krátce poté postaven nový u cesty do Loun. Podle dobrozdání lounského stavitele F. Záheského z května 1900 byla pro kostel nebezpečná zejména trhlinka u kůru, která se táhla od římsy až k základům, dále narušení kleneb a borcení dveřních fater vedle kůru. Následovala rychlá oprava pod vedením téhož stavitele, který zpevnil základy celé stavby, přestavěl sakristii a boční stěny nechal stáhnout železnými kleštinami. V listopadu téhož roku byla stavba opět předána do užívání.⁸⁸ V roce 1907 byla po mnohých urgencích opravena zeď a schodiště u kostela zároveň s trhlinkami na kůru a v sakristii. Již dva roky poté se ovšem objevily na stejných místech trhliny nové. V roce 1911 byly kromě opravy trhlin ve zdivu také zaskleny všechny okenní otvory věže i střechy jako ochrana proti holubům.⁸⁹

V roce 1911 tehdejší farář P. J. Langner popsal ve farní kronice stav celého kostela a jeho vybavení včetně cenného kalicha s letopočtem 1529 a gotické křtitelnice.⁹⁰ Tento duchovní správce se během svého dlouholetého působení na Rané (1911–1939) zasloužil o důkladnou renovaci kostela a farních budov, neváhal vést ostré spory s patronátním úřadem a stavební zásahy často spolufinancoval z vlastních prostředků. Rekvizice zvonů v roce 1917 vedla faráře k jejich detailnímu popisu:⁹¹

Velký zvon průměr 76 cm, výška 70 cm, váha asi 280 kg, bez nápisu, neznámého zasvěcení, dle mladšího vpisku sejmout 11. 3. 1942. Podle poznámky jeho forma svědčí o vysokém stáří, údajně gotický.

Poledník sv. Petra průměr 72 cm, výška 64 cm, váha 210 kg, ulit J. J. Kühnerem v Praze 1753, sejmout 15. 2. 1917, nápisy nahoře *O Rana, nulla sit tibi plaga pestifera lues, divorum pietas faxit ut pax sit. Sol Dei et Sancti repellat ei tempestates.*

Zvon v sanktusníku sv. Jan Nepomucký, průměr 33 cm, výška 26 cm, váha 20 kg, ulit J. Diepoldtem v Praze 1884, nápis *Ulil Josef Diepoldt v Praze 1884*, sejmout 22. 11. 1917.

Malý zvonek ve věži průměr 23 cm, výška 22 cm, váha 10 kg, bez nápisu, sejmout 15. 2. 1917, původní zvon ze zaniklé kaple sv. Jiří na vrchu Oblík severně od Loun.

Na podzim 1922 byla opravena sakristie, jejíž starý štít byl stržen, zdi svázané kleštinami a poté vztyčen nový štít. Zároveň proběhla oprava kostelní

⁸⁸ SOKA Louny, fond Vikariátní úřad Louny, inv. č. 41; Biskupství litoměřické, Archiv far I, pamětní kniha fary Raná s. 148; SOKA Louny, fond Farní úřad Raná, inv. č. 11.

⁸⁹ Biskupství litoměřické, Archiv far I, pamětní kniha fary Raná s. 160.

⁹⁰ Archiv Biskupství litoměřického, fond Farní archiv I, pamětní kniha Raná, s. 190–193.

⁹¹ Biskupství litoměřické, Archiv far I, pamětní kniha fary Raná, s. 186.

předsině a na severní straně byl zazděn starý vchod do kostela.⁹² Neúnavný P. Langner prosadil roku 1924 u lounského městského úřadu coby patrona pokračování stavebních prací v interiéru kostela. Proběhla důkladná oprava interiéru: oškrabání starých výmalb, vyspravení omítek, nová výmalba lodi, předsině a sakristie, úprava oltářů a jejich nové štafírování, nové nátěry oken, dveří a lavic, to vše nákladem 9000 Kč. Přitom se zjistilo, že vchod do staré sakristie byl původně zaklenutý velkým románským obloukem ještě dříve, než byla přistavěna věž, na hlavním oltáři že je umístěna menza z roku 1663 s ostatky sv. Cyrila a Celestýna, na oltáři Jana Nepomuckého menza z roku 1835 s ostatky sv. Ireneje a Justa, obraz Všechných svatých že maloval lounský malíř Leopold Malzer (*Pinxit Leopold Malzer ex Launa Anno 1793*), obraz P. Marie Bolestné s českým nápisem že pochází z roku 1707. Údajně velmi starý obraz sv. Jiří podle tradice pocházel z kaple na vrchu Oblík, poté byl umístěn v kapli ve statku Oblík a konečně sloužil jako součást bočního oltáře sv. Jiří v Rané, než jej farář nechal zavěsit do síně, a místo něj dal zřídit oltář P. Marie. Zajímavá je také zpráva o bohužel blíže časově nezařazeném obraze sv. Matěje, který měl nést kromě světcovy postavy motiv požáru v Rané.⁹³

Důkladný P. Langner pokračoval v tlaku na patronátní úřad, díky čemuž byly v roce 1927 opraveny všechny střechy na kostele kromě věže, jejíž krytina byla vyměněna v roce 1929, a zároveň došlo k zavedení elektřiny do kostela. V roce 1927 znalec Chrámového družstva Pelhřimov posoudil jediný zvon, který přežil 1. válku, jako gotický z doby kolem roku 1400, váhu odhadl na 280 kg.⁹⁴ Roku 1931 lounský stavitel Filip Fridrich nákladem přes 21 000 Kč provedl další stavební úpravy. Staticky narušená věž byla stažena čtyřmi kleštinami, zdivo věže, na němž nedržela omítka, bylo důkladně vyspárováno, zbytek kostela zvenku nově omítnut, oplechovány okenní parapety a interiér vybělen. Věž dostala nové zakončení v podobě trámy s měděnou bání širokou 45 cm a 2,7 metru vysokého kříže.⁹⁵ Pokrývačské práce provedl J. Gründler za 4728 Kč, klempířinu J. Skočdopole z Loun za 772 Kč, zámečnické práce V. Heřt z Loun za 213 Kč.⁹⁶ V roce 1932 byla lounským tesařem F. Ševčíkem zhotovena nová zvonová stolice, byly ponechány 4 rohové staré trámy, zbytek nahrazen novým dřevem (hlavní trámy dub, ostatní modřín), to vše za 7439 Kč. Zároveň byly pořízeny tři nové zvony u R. Pernera v Suché Vrbné u Českých Budějovic, a to sv. Václav vážící 395 kg na náklady děkana Langnera, zvon zvaný Poledník zasvěcený sv. Jana Nepomuckému o váze 174 kg a sanktusník zasvěcený sv. Jiří vážící 31,5 kg, to vše celkem za 15 000 Kč. Náklady z jedné třetiny uhradila

⁹² Tamtéž, s. 216.

⁹³ Tamtéž, s. 220–223.

⁹⁴ Tamtéž, s. 231, 242.

⁹⁵ Tamtéž, s. 250–251; viz též SOKA Louny, fond Archiv obce Raná, inv. č. 35.

⁹⁶ SOKA Louny, fond Archiv obce Raná, inv. č. 35.

sbírka mezi farníky, přes polovinu nákladů nesl osobně farář Langner. Ten také do kroniky zanesl detailní popis nových zvonů včetně jejich výzdoby a ladění.⁹⁷ Stavební obnova kostela byla dovršena v roce 1933 stavbou nového sanktusníku místo zchátralého z roku 1863. Práce provedl opět F. Ševčík, sanktusník byl zhotoven z modřínového dřeva, pobit plechem a opatřen hromosvodem, to vše v ceně 11 828 Kč. Epilogem úsilí energického P. Langnera bylo pořízení zcela nového oltáře P. Marie, který v roce 1935 postavil truhlář Jan Vích z Loun za 2400 Kč.⁹⁸

Za druhé světové války proběhly ve dvou vlnách rekvizice zvonů a ostatního kovového vybavení. V roce 1942 byly odebrány všechny zvony včetně nejstaršího, který unikl rekvizici za předešlé války, o rok později byly odvezeny nejcennější součásti kovového inventáře kostela - mosazný lustr, dvě velké cínové věčné lampy, mosazná kropenka a mešní zvonek.⁹⁹ Téhož roku se na kostele opět objevily trhliny ve zdivu a na klenbách a zeď při vstupu do kostela hrozila zřícením. Zda byly provedeny patřičné stavební zásahy, nelze z dochovaného materiálu zjistit.¹⁰⁰

Po válce přestala pravidelná údržba úplně a výsledkem byl již v roce 1965 havarijní stav střechy, kterou zatékalo do zdiva a stěny následkem toho popraskaly (evidenční list NKP 1965). Kostel je památkově chráněn od roku 1964 pod rejstříkovým číslem 43358/5-1384.¹⁰¹

Podle sdělení stavebního úřadu v Lounech nejsou v současnosti v jeho spisovně dochovány žádné spisy kostela se týkající. Rovněž v písemnostech ONV Louny a MNV Raná v SOkA Louny nejsou doklady o stavebních pracích na kostele. V roce 2015 H. Veselá dokumentovala neutěšený stav památky, který se od té doby ještě zhoršil.¹⁰²

⁹⁷ Biskupství litoměřické, Archiv far I, pamětní kniha fary Raná, s. 253–256.

⁹⁸ Tamtéž, s. 260, 266–267.

⁹⁹ Tamtéž, s. 293, 296.

¹⁰⁰ SOkA Louny, fond Archiv obce Raná, inv. č. 35.

¹⁰¹ <https://iispp.npu.cz/mis/public/documentDetail.htm?id=996337>.

¹⁰² <https://iispp.npu.cz/mis/public/documentDetail.htm?id=432823>.

Archivní prameny	<i>fond</i>	<i>karton</i>	<i>inv.</i>	<i>obsah</i>	<i>datace</i>
				<i>č./sign.</i>	
	Diecézní archiv Litoměřice, Archivy far				
	-	-		Pamětní kniha fary Raná (LN)	1832–1945
	Národní archiv v Praze, fond Archiv pražského arcibiskupství				
	B 10/13			Seznam farností	1672–1674
	Státní oblastní archiv v Litoměřicích, Státní okresní archiv Louny, Farní úřad Raná				
	1		9	Inventáře kostela v Rané	1823, 1855–68
	1		11	Dokumentace k opravě kostela v Rané včetně stavebních plánů z roku 1905, opravy varhan, fary, kostela	1905–1931
	Státní oblastní archiv v Litoměřicích, Státní okresní archiv Louny, Vikariátní úřad Louny				
	41			Stavby a opravy kostelů a farních budov	1839–1905
	Státní oblastní archiv v Litoměřicích, Státní okresní archiv Louny, Okresní úřad Louny I				
	150			Církevní záležitosti obcí	1849–1913
	152			Církevní záležitosti obcí	1873–1904
	156			Církevní záležitosti obcí	1897 - 1937
	Státní oblastní archiv v Litoměřicích, Státní okresní archiv Louny, Archiv města Loun				
	L 1, L5			Sbírka opisů listin a listů	15.–18. stol.
	IV A 2			Listy kněžské	1572–1810
	I E 24			Registra příjmů a vydání	1676
	XXIV E/3			Počet dobroměřického a ranského kostela	1796–1832
	Státní oblastní archiv v Litoměřicích, Státní okresní archiv Louny, Sbírka soudobé dokumentace				
	289/ XXV 8	J		Opisy listin z věže ranského kostela	1820–1931
	Státní oblastní archiv v Litoměřicích, Státní okresní archiv Louny, Děkaný úřad Louny				
	7		65	Opisy erekčních listin	1705, 1771
	7		75	Soupis kovového mobiliáře kostelů Louny, Dobroměřice a Raná	1810
			1	Pamětní kniha děkanství	1830–1952
	Státní oblastní archiv v Litoměřicích, Státní okresní archiv Louny, Archiv obce Raná				
	35			Oprava kostela	1932–1933
Literatura	<p><i>Bez hranic. Umění v Krušnohoří mezi gotikou a renesancí</i>, Praha 2015.</p> <p>BÍLEK, T. V., <i>Dějiny konfiskací v Čechách po r. 1618</i>, Praha 1883.</p> <p>BOHÁČ, Zdeněk, <i>Patrocinia románských kostelů v Čechách</i>, Historická geografie 8, 1972, s. 31–51.</p> <p>HORÁK, Tomáš, <i>Varhany a varhanáři Lounska, Žatecka a Podbořanska</i>, 2003.</p> <p>MAREŠ, Jan, <i>Císař Zikmund, lounské povětří a pohusitské restituice</i>, Porta Bohemica 5, 2009, s. 117–134.</p> <p>MAREŠ, Jan, <i>Politika ve středověkém městě</i>, in: B. ROEDL (ed.), <i>Louny. Historie-kultura-lidé</i>, Praha 2005, s. 53an</p>				

	<p>MAREŠ, Jan, <i>Úřad rychtáře v Lounech a jeho držitelé v předhusitské době. Gotické umění a jeho historické souvislosti I</i>, Ústecký sborník historický 2001, s. 185-210.</p> <p>MATĚJKA, Bohumil, <i>Soupis památek historických a uměleckých v politickém okresu lounském</i>, Praha 1897.</p> <p>POCHE, Emanuel a kol., <i>Umělecké památky Čech</i>, 3. díl, Praha 1980.</p> <p>PROFOUS, Antonín, <i>Místní jména v Čechách III</i>, Praha 1951.</p> <p>ROEDL, Bohumír – AIDLPEŠ, Miroslav, <i>Raná v proměnách času. Informace. Městský národní výbor v Lounech</i>, Louny 1985.</p> <p>SKOPEC, Jaroslav, <i>Románské a raně gotické venkovské kostely na Lounsku</i>, Poohří 2, 2012, s. 160–178.</p> <p>ŠTĚDRÝ, František, <i>Dějiny města Loun</i>, Louny 1930.</p> <p>ŠTĚDRÝ, František, <i>Ranna v okresu lounském</i>, Lounské hlasy VIII, 1907, č. 6–12.</p> <p>TUTTE, Karl, <i>Der politische Bezirk Saaz</i>, Žatec 1904.</p> <p>WIRTH, Zdeněk a kol., <i>Umělecké památky Čech</i>, Praha 1957.</p> <p>WUNŠ, Rudolf, <i>Dějiny svobodného královského města Loun</i>, Praha 1868.</p>
Prameny vydané	<p>J. ČELAKOVSKÝ (ed.), <i>Codex iuris municipalis III</i>, Praha 1948.</p> <p>J. EMLER (ed.), <i>Regesta Bohemiae et Moraviae IV</i>, Praha 1892.</p> <p>J. EMLER (ed.), <i>Libri confirmationum III–IV</i>, Praha 1879.</p> <p>J. EMLER (ed.), <i>Libri confirmationum VII</i>, Praha 1886.</p> <p>G. FRIEDRICH (ed.), <i>První kniha provolací desk dvorských z let 1380–1394</i>, Archiv český 31, Praha 1921.</p> <p><i>Katalog litoměřické diecéze AD 1997</i>, Litoměřice 1997.</p> <p>E. LIŠKOVÁ, <i>Berní rula 33. Kraj Žatecký II</i>, Praha 1954.</p> <p>B. LŮŽEK, (ed.), <i>Letopisy města Luna</i>, Praha 1970.</p> <p>J. V. ŠIMÁK, <i>Zpovědní seznamy arcidiecéze pražské z r. 1671–1725, XI Žatecko</i>, Praha 1937.</p> <p>F. TADRA (ed.), <i>Soudní akta konsistoře pražské I</i>, Praha 1893.</p> <p>F. TADRA (ed.), <i>Soudní akta konsistoře pražské II</i>, Praha 1893.</p> <p>F. TADRA (ed.), <i>Soudní akta konsistoře pražské III</i>, Praha 1896.</p> <p>F. A. TINGL (ed.), <i>Libri confirmationum V</i>, Praha 1865.</p> <p>W. W. Tomek (ed.), <i>Registra decimarum papalium</i>, Praha 1873.</p> <p>J. VANIŠ (ed.), <i>Kniha počtů královského města Loun</i>, Praha 1979.</p> <p>M. ZAHRADNÍKOVÁ - E. ŠTREJNOVÁ (edd.), <i>Soupis poddaných podle víry z roku 1651. Žatecko 1</i>, Praha 1997.</p>